

# แผนพัฒนาบุคลากร ๓ ปี

ประจำปีงบประมาณ

๒๕๖๗ - ๒๕๖๙



องค์การบริหารส่วนตำบลช่องสะแก

องค์การบริหารส่วนตำบลช่องสะแก อำเภอเมือง จังหวัดเพชรบุรี โทร 032-400058

<http://www.chongsakae.go.th/>



# สารบัญ

เรื่อง	หน้า
<b>ส่วนที่ ๑ หลักการและเหตุผล</b>	<b>๑</b>
๑.๑ หลักการและเหตุผล	๑
๑.๒ วัตถุประสงค์	๒
๑.๓ ขอบเขตและแนวทางในการจัดทำแผนการพัฒนาบุคลากร	๒
<b>ส่วนที่ ๒ การวิเคราะห์สถานการณ์พัฒนาบุคลากร</b>	<b>๔</b>
๒.๑ ภารกิจ อำนาจหน้าที่ขององค์การบริหารส่วนตำบล	๔
๒.๒ ภารกิจหลักและภารกิจรอง ที่องค์การบริหารส่วนตำบลจะดำเนินการ	๕
๒.๓ การวิเคราะห์ความต้องการพัฒนาของบุคลากร	๖
๒.๔ การวิเคราะห์สภาพแวดล้อม	๖
๒.๕ โครงสร้างการแบ่งส่วนราชการตามแผนอัตรากำลัง ๓ ปี	๙
๒.๖ อัตรากำลังขององค์การบริหารส่วนตำบล	๑๒
๒.๗ การจำแนกระดับคุณวุฒิทางการศึกษาของบุคลากร	๑๔
๒.๘ สายงานของข้าราชการหรือพนักงานส่วนท้องถิ่นขององค์การบริหารส่วนตำบล	๑๔
๒.๙ โครงสร้างอายุข้าราชการหรือพนักงานส่วนท้องถิ่น	๑๗
๒.๑๐ การสูญเสียกำลังคนจากการเกษียณอายุในระยยะ ๓ ปี	๑๘
<b>ส่วนที่ ๓ หลักสูตรพัฒนาบุคลากร</b>	<b>๑๘</b>
๓.๑ เป้าหมายของการพัฒนา	๑๘
๓.๒ หลักสูตรการพัฒนาสำหรับข้าราชการหรือพนักงานส่วนท้องถิ่น	๑๘
๓.๓ วิธีการพัฒนาบุคลากรขององค์การบริหารส่วนตำบล	๑๙
๓.๔ การพัฒนาบุคลากรขององค์การบริหารส่วนตำบล	๒๑
๓.๕ ประกาศคุณธรรมจริยธรรมของข้าราชการหรือพนักงานส่วนท้องถิ่นและลูกจ้าง	๒๒
๓.๖ การพัฒนาข้าราชการหรือพนักงานส่วนท้องถิ่นตามหลักสูตรสายงาน	๒๓
<b>ส่วนที่ ๔ ยุทธศาสตร์การพัฒนาบุคลากร</b>	<b>๔๑</b>
๔.๑ วิสัยทัศน์ ( Vision)	๔๑
๔.๒ พันธกิจด้านการพัฒนาทรัพยากรบุคคล (Mission)	๔๑
๔.๓ ค่านิยม	๔๑
๔.๔ เป้าประสงค์	๔๒
๔.๕ ยุทธศาสตร์การพัฒนาบุคลากร	๔๓
<b>ส่วนที่ ๕ การติดตามประเมินผลการพัฒนาบุคลากร</b>	<b>๕๒</b>
๕.๑ ความรับผิดชอบ	๕๒
๕.๒ การติดตามและประเมินผล	๕๓
๕.๓ บทสรุป	๕๓

# สารบัญ

เรื่อง

หน้า

## ภาคผนวก

๑. บทสรุปสำหรับผู้บริหารการสำรวจข้อมูลความต้องการฝึกอบรมของบุคลากร
๒. สำเนาคำสั่งแต่งตั้งคณะกรรมการแผนพัฒนาบุคลากร
๓. สำเนารายงานการประชุมคณะกรรมการแผนพัฒนาบุคลากร

## ส่วนที่ ๑ หลักการและเหตุผล

### ๑.๑ หลักการและเหตุผล

๑. รัฐธรรมนูญแห่งราชอาณาจักรไทย มาตรา ๒๕๘ ข (๔) ได้กำหนดไว้ว่า “ให้มีการปรับปรุงและพัฒนาการบริหารงานบุคคลภาครัฐเพื่อจูงใจให้ผูู้มีความรู้ความสามารถอย่างแท้จริงเข้ามาทำงานในหน่วยงานของรัฐ และสามารถเจริญก้าวหน้าได้ตามความสามารถและผลสัมฤทธิ์ของงานของแต่ละบุคคล มีความซื่อสัตย์สุจริต กล้าตัดสินใจและกระทำในสิ่งที่ถูกต้องโดยคิดถึงประโยชน์ส่วนรวมมากกว่าประโยชน์ส่วนตัว มีความคิดสร้างสรรค์และคิดค้นนวัตกรรมใหม่ ๆ เพื่อให้การปฏิบัติราชการและการบริหารราชการแผ่นดินเป็นไปอย่างมีประสิทธิภาพ และมีมาตรการคุ้มครองป้องกันบุคลากรภาครัฐจากการใช้อำนาจโดยไม่เป็นธรรมของผู้บังคับบัญชา

๒. พระราชกฤษฎีกาว่าด้วยหลักเกณฑ์และวิธีการบริหารจัดการบ้านเมืองที่ดี พ.ศ. ๒๕๔๖ กำหนดให้ส่วนราชการมีหน้าที่พัฒนาความรู้ในส่วนราชการเพื่อให้มีลักษณะเป็นองค์การแห่งการเรียนรู้อย่างสม่ำเสมอ โดยต้องรับรู้ข้อมูลข่าวสารและสามารถประมวลผลความรู้ในด้านต่าง ๆ เพื่อนำมาประยุกต์ใช้ในการปฏิบัติราชการได้อย่างถูกต้อง รวดเร็วและเหมาะสมต่อสถานการณ์ รวมทั้งต้องส่งเสริมและพัฒนาความรู้ความสามารถ สร้างวิสัยทัศน์และปรับเปลี่ยนทัศนคติของข้าราชการในสังกัดให้เป็นบุคลากรที่มีประสิทธิภาพและมีการเรียนรู้ร่วมกัน ทั้งนี้ เพื่อประโยชน์ในการปฏิบัติราชการของส่วนราชการให้สอดคล้องกับการบริหารราชการให้เกิดผลสัมฤทธิ์

๓. ตามประกาศหลักเกณฑ์การจัดทำแผนแม่บทการพัฒนาข้าราชการหรือพนักงานส่วนท้องถิ่น และประกาศคณะกรรมการข้าราชการหรือพนักงานส่วนท้องถิ่น เรื่องหลักเกณฑ์และเงื่อนไขเกี่ยวกับการบริหารงานบุคคลขององค์การบริหารส่วนตำบล หมวดที่ ๑๒ ส่วนที่ ๓ การพัฒนาข้าราชการหรือพนักงานส่วนท้องถิ่นกำหนดให้องค์การบริหารส่วนตำบลมีการพัฒนาผู้ได้รับการบรรจุเข้ารับราชการเป็นข้าราชการหรือพนักงานส่วนท้องถิ่นก่อนมอบหมายหน้าที่ให้ปฏิบัติเพื่อให้รู้ระเบียบแบบแผนของทางราชการ หลักและวิธีปฏิบัติราชการ บทบาท และหน้าที่ของข้าราชการหรือพนักงานส่วนท้องถิ่นในระบอบประชาธิปไตยอันมีพระมหากษัตริย์ทรงเป็นประมุข และแนวทางปฏิบัติตนเพื่อเป็นข้าราชการหรือพนักงานส่วนท้องถิ่นที่ดี โดยองค์การบริหารส่วนตำบลต้องดำเนินการพัฒนาให้ครบถ้วนตามหลักสูตรที่คณะกรรมการข้าราชการหรือพนักงานส่วนท้องถิ่นกำหนด และกำหนดให้องค์การบริหารส่วนตำบลจัดทำแผนการพัฒนาบุคลากรเพื่อเพิ่มพูนความรู้ ทักษะ ทัศนคติที่ดี คุณธรรมและจริยธรรม อันจะทำให้ปฏิบัติหน้าที่ราชการในตำแหน่งนั้นได้อย่างมีประสิทธิภาพ ในการจัดทำแผนการพัฒนาข้าราชการหรือพนักงานส่วนท้องถิ่น ต้องกำหนดตามกรอบของแผนพัฒนาที่คณะกรรมการกลางข้าราชการหรือพนักงานส่วนท้องถิ่นกำหนด โดยให้กำหนดเป็นแผนการพัฒนาบุคลากรขององค์การบริหารส่วนตำบล มีระยะเวลา ๓ ปี ตามกรอบของแผนอัตรากำลังขององค์การบริหารส่วนตำบล นั้น

๔. สถานการณ์การเปลี่ยนแปลงภายใต้กระแสแห่งการปฏิรูประบบราชการ และการเปลี่ยนแปลงด้านเทคโนโลยีการบริหารจัดการยุคใหม่ ผู้นำหรือผู้บริหารองค์การต่างๆ ต้องมีความตื่นตัวและเกิดความพยายามปรับตัวในรูปแบบต่างๆ โดยเฉพาะการเร่งรัดพัฒนาทรัพยากรมนุษย์และองค์การ การปรับเปลี่ยนวิถีคิดวิธีการทำงาน เพื่อแสวงหารูปแบบใหม่ ๆ และนำระบบมาตรฐานในระดับต่าง ๆ มาพัฒนาองค์กรซึ่งนำไปสู่แนวคิดการพัฒนากระบวนการบริหารความรู้ภายในองค์กร เพื่อให้้องค์การสามารถใช้และพัฒนาความรู้ที่มีอยู่ภายในองค์กรได้อย่างมีประสิทธิภาพและปรับเปลี่ยนวิทยาการความรู้ใหม่มาใช้กับองค์กรได้อย่างเหมาะสม

เพื่อให้สอดคล้องกับแนวทางดังกล่าวองค์การบริหารส่วนตำบลช่องสะแก จึงได้จัดทำแผนการพัฒนาศูนย์การเรียนรู้การบริหารส่วนตำบล ๓ ปี ประจำปีงบประมาณ ๒๕๖๗-๒๕๖๙ ขึ้น เพื่อใช้เป็นแนวทางในการพัฒนาพนักงานส่วนตำบลพนักงานครูและบุคลากรทางการศึกษา ลูกจ้างประจำ และพนักงานจ้าง เป็นเครื่องมือในการบริหารงานบุคคล อีกทั้งยังเป็นการพัฒนาเพื่อเพิ่มพูนความรู้ ทักษะ ทักษะที่ดี คุณธรรม จริยธรรมของบุคลากรองค์การบริหารส่วนตำบลช่องสะแก อำเภอเมืองเพชรบุรี จังหวัดเพชรบุรี ในการปฏิบัติราชการและตอบสนองความต้องการของประชาชนได้อย่างมีประสิทธิภาพและประสิทธิผล

## ๑.๒ วัตถุประสงค์

๑. เพื่อให้องค์การบริหารส่วนตำบลช่องสะแก มีการพัฒนาศูนย์การเรียนรู้การบริหารส่วนตำบลเป็นไปตามหลักสูตรมาตรฐานกำหนดตำแหน่งและตามที่ ก.อบต. กำหนด
๒. เพื่อให้องค์การบริหารส่วนตำบลช่องสะแก มีเครื่องมือในการส่งเสริมให้บุคลากรองค์การบริหารส่วนตำบลมีรอบความรู้ทักษะ และสมรรถนะ ที่เหมาะสมในการปฏิบัติงาน ตามมาตรฐานที่คณะกรรมการพนักงานส่วนท้องถิ่น
๓. เพื่อให้ข้าราชการหรือพนักงานส่วนท้องถิ่น มีการบริหารการเรียนรู้และพัฒนาตนเอง โดยการประเมินและวางแผนการพัฒนาของตนเองอย่างต่อเนื่อง เพื่อให้สามารถทำงานได้อย่างมีประสิทธิภาพในบริบทที่เปลี่ยนแปลงอย่างรวดเร็ว
๔. เพื่อให้บุคลากรท้องถิ่นมีความรู้ทั้งในด้านพื้นฐานในการปฏิบัติราชการ ด้านการพัฒนาเกี่ยวกับงานในหน้าที่ ด้านความรู้ความสามารถและทักษะของงานแต่ละตำแหน่ง ด้านการบริหารและด้านคุณธรรมและจริยธรรม
๕. เพื่อให้องค์การบริหารส่วนตำบลช่องสะแก สร้างองค์กรแห่งการเรียนรู้ ที่เอื้อให้บุคลากรเกิดการเรียนรู้และการพัฒนาอย่างต่อเนื่อง เพื่อพัฒนาและปรับปรุงการปฏิบัติราชการ สร้างสรรค์นวัตกรรมทั้งผลิตผลและการให้บริการ เพื่อเพิ่มประสิทธิภาพและประสิทธิผลในการบรรลุเป้าหมายตามภารกิจหน้าที่

## ๑.๓ ขอบเขตและแนวทางในการจัดทำแผนการพัฒนาศูนย์การเรียนรู้

๑. การกำหนดหลักสูตร การพัฒนาหลักสูตร วิธีการพัฒนา ระยะเวลาและงบประมาณในการพัฒนา พนักงานส่วนตำบลพนักงานครูและบุคลากรทางการศึกษา ลูกจ้างประจำ และพนักงานจ้างให้มีความสอดคล้องกับตำแหน่งและระดับตำแหน่งในแต่ละสายงาน ที่ดำรงอยู่ตามกรอบแผนพัฒนาศูนย์การเรียนรู้ ๓ ปี
๒. ให้บุคลากรขององค์การบริหารส่วนตำบลต้องได้รับการพัฒนาความรู้ ความสามารถในหลักสูตรใดหลักสูตรหนึ่ง หรือหลายหลักสูตรอย่างน้อยปีละ ๑ ครั้ง หรือตามที่ผู้บริหารท้องถิ่นเห็นสมควรได้แก่
  - ๒.๑ หลักสูตรความรู้พื้นฐานในการปฏิบัติราชการ
  - ๒.๒ หลักสูตรการพัฒนาเกี่ยวกับงานในหน้าที่รับผิดชอบ
  - ๒.๓ หลักสูตรความรู้ และทักษะเฉพาะของงานในแต่ละตำแหน่งตามมาตรฐานกำหนดตำแหน่ง
  - ๒.๔ หลักสูตรด้านการบริหาร
  - ๒.๕ หลักสูตรด้านคุณธรรมและจริยธรรม
๓. วิธีการพัฒนาศูนย์การเรียนรู้ ให้องค์การบริหารส่วนตำบลเป็นหน่วยดำเนินการเอง หรือดำเนินการร่วมกับ ก.อบต. หรือ ก.อบต.จังหวัด หรือหน่วยงานอื่นโดยวิธีการพัฒนาวิธีใดวิธีหนึ่งหรือหลายวิธีก็ได้ตามความจำเป็นและความเหมาะสม ได้แก่

- ๓.๑ การปฐมนิเทศ
- ๓.๒ การฝึกอบรม
- ๓.๓ การศึกษาหรือดูงาน
- ๓.๔ การประชุม การประชุมเชิงปฏิบัติการ หรือการสัมมนา
- ๓.๕ การสอนงาน การให้คำปรึกษาหรือวิธีการอื่นที่เหมาะสม
- ๓.๖ การเรียนรู้ผ่านระบบสื่ออิเล็กทรอนิกส์ (e-Learning)

๔. งบประมาณในการดำเนินการพัฒนาให้องค์การบริหารส่วนตำบลต้องจัดสรรงบประมาณสำหรับการพัฒนาบุคลากรตามแผนการพัฒนาบุคลากรอย่างชัดเจนแน่นอน โดยคำนึงถึงความประหยัดคุ้มค่า เพื่อให้การพัฒนาบุคลากรเป็นไปอย่างมีประสิทธิภาพและประสิทธิผล

๕. การติดตามประเมินผล ให้องค์การบริหารส่วนตำบล กำหนดการติดตามประเมินผลการพัฒนาบุคลากรให้สอดคล้องกับทักษะ ความรู้ และสมรรถนะของข้าราชการหรือพนักงานส่วนท้องถิ่นให้บรรลุผลสัมฤทธิ์ตามแผนพัฒนาบุคลากร และเพื่อให้เป็นประโยชน์ในการวางแผนอัตรากำลัง การวางแผนบริหารบุคลากร การวางแผนเส้นทางความก้าวหน้าของบุคลากรซึ่งมีความสำคัญและจำเป็นในการพัฒนาองค์การบริหารส่วนตำบลและการวางแผนพัฒนาบุคลากรองค์การบริหารส่วนตำบล ๓ ปีถัดไป

## ส่วนที่ ๒ การวิเคราะห์สถานการณ์พัฒนาบุคลากร

### ๒.๑ ภารกิจ อำนาจหน้าที่ขององค์การบริหารส่วนตำบล

ภารกิจ
<p><b>๑. ด้านโครงสร้างพื้นฐาน มีภารกิจที่เกี่ยวข้องดังนี้</b></p> <p>๑.๑ จัดให้มีและบำรุงรักษาทางน้ำและทางบก (มาตรา ๖๗ (๑))</p> <p>๑.๒ ให้มีน้ำเพื่อการอุปโภค บริโภค และการเกษตร (มาตรา ๖๘(๑))</p> <p>๑.๓ ให้มีและบำรุงการไฟฟ้าหรือแสงสว่างโดยวิธีอื่น (มาตรา ๖๘(๒))</p> <p>๑.๔ ให้มีและบำรุงรักษาทางระบายน้ำ (มาตรา ๖๘ (๓))</p> <p>๑.๕ การสาธารณสุข โภคและการก่อสร้างอื่นๆ (มาตรา ๑๖(๔))</p> <p>๑.๖ การสาธารณสุข (มาตรา ๑๖(๕))</p>
<p><b>๒. ด้านส่งเสริมคุณภาพชีวิต มีภารกิจที่เกี่ยวข้อง ดังนี้</b></p> <p>๒.๑ ส่งเสริมการพัฒนาสตรี เด็ก เยาวชน ผู้สูงอายุ และผู้พิการ (มาตรา ๖๗(๖))</p> <p>๒.๒ ป้องกันโรคและระงับโรคติดต่อ (มาตรา ๖๗(๓))</p> <p>๒.๓ ให้มีและบำรุงสถานที่ประชุม การกีฬาการพักผ่อนหย่อนใจและสวนสาธารณะ (มาตรา ๖๘(๔))</p> <p>๒.๔ การสังคมสงเคราะห์ และการพัฒนาคุณภาพชีวิตเด็ก สตรี คนชรา และผู้ด้อยโอกาส (มาตรา ๑๖(๑๐))</p> <p>๒.๕ การปรับปรุงแหล่งชุมชนแออัดและการจัดการเกี่ยวกับที่อยู่อาศัย(มาตรา ๑๖(๒))</p> <p>๒.๖ การส่งเสริมประชาธิปไตย ความเสมอภาค และสิทธิเสรีภาพของประชาชน (มาตรา ๑๖(๕))</p> <p>๒.๗ การสาธารณสุข การอนามัยครอบครัวและการรักษาพยาบาล(มาตรา ๑๖(๑๙))</p>
<p><b>๓. ด้านการจัดระเบียบชุมชน สังคม และการรักษาความสงบเรียบร้อย มีภารกิจที่เกี่ยวข้อง ดังนี้</b></p> <p>๓.๑ การป้องกันและบรรเทาสาธารณภัย (มาตรา ๖๗(๔))</p> <p>๓.๒ การคุ้มครองดูแลและรักษาทรัพย์สินอันเป็นสาธารณสมบัติของแผ่นดิน (มาตรา ๖๘(๘))</p> <p>๓.๓ การผังเมือง (มาตรา ๖๘(๑๓))</p> <p>๓.๔ จัดให้มีที่จอดรถ (มาตรา ๑๖(๓))</p> <p>๓.๕ การรักษาความสะอาดและความเป็นระเบียบเรียบร้อยของบ้านเมือง (มาตรา ๑๖(๑๗))</p> <p>๓.๖ การควบคุมอาคาร (มาตรา ๑๖(๒๘))</p>
<p><b>๔. ด้านการวางแผน การส่งเสริมการลงทุน พาณิชยกรรมและการท่องเที่ยวมีภารกิจที่เกี่ยวข้อง ดังนี้</b></p> <p>๔.๑ ส่งเสริมให้มีอุตสาหกรรมในครอบครัว (มาตรา ๖๘(๖))</p> <p>๔.๒ ให้มีและส่งเสริมกลุ่มเกษตรกรและกิจการสหกรณ์ (มาตรา ๖๘(๕))</p> <p>๔.๓ บำรุงและส่งเสริมการประกอบอาชีพของราษฎร (มาตรา ๖๘(๗))</p> <p>๔.๔ ให้มีตลาด (มาตรา ๖๘(๑๐))</p> <p>๔.๕ การท่องเที่ยว (มาตรา ๖๘(๑๒))</p> <p>๔.๖ กิจการเกี่ยวกับการพาณิชยกรรม (มาตรา ๖๘(๑๑))</p> <p>๔.๗ การส่งเสริม การฝึกและประกอบอาชีพ (มาตรา ๑๖(๖))</p> <p>๔.๘ การพาณิชยกรรมและการส่งเสริมการลงทุน (มาตรา ๑๖(๗))</p>

ภารกิจ
<p><b>๕. ด้านการบริหารจัดการและการอนุรักษ์ทรัพยากรธรรมชาติและสิ่งแวดล้อมมีภารกิจที่เกี่ยวข้อง ดังนี้</b></p> <p>๕.๑ คุ้มครอง ดูแล และบำรุงรักษาทรัพยากรธรรมชาติและสิ่งแวดล้อม(มาตรา ๖๗(๗))</p> <p>๕.๒ รักษาความสะอาดของถนน ทางน้ำ ทางเดิน และที่สาธารณะ รวมทั้งกำจัดมูลฝอยและสิ่งปฏิกูล (มาตรา ๖๗(๒))</p> <p>๕.๓ การจัดการสิ่งแวดล้อมและมลพิษต่างๆ (มาตรา ๑๗ (๑๒))</p>
<p><b>๖. ด้านการศาสนา ศิลปวัฒนธรรม จารีตประเพณี และภูมิปัญญาท้องถิ่น มีภารกิจที่เกี่ยวข้อง ดังนี้</b></p> <p>๖.๑ บำรุงรักษาศิลปะ จารีตประเพณี ภูมิปัญญาท้องถิ่น และวัฒนธรรมอันดีของท้องถิ่น (มาตรา ๖๗(๘))</p> <p>๖.๒ ส่งเสริมการศึกษา ศาสนา และวัฒนธรรม (มาตรา ๖๗(๕))</p> <p>๖.๓ การจัดการศึกษา (มาตรา ๑๖(๙))</p> <p>๖.๔ การส่งเสริมการกีฬา จารีตประเพณี และวัฒนธรรมอันดีงามของท้องถิ่น (มาตรา ๑๗(๑๘))</p>
<p><b>๗. ด้านการบริหารจัดการและการสนับสนุนการปฏิบัติการกิจของส่วนราชการและองค์กรปกครองส่วนท้องถิ่น มีภารกิจที่เกี่ยวข้อง ดังนี้</b></p> <p>๗.๑ สนับสนุนสภาพตำบลและองค์กรปกครองส่วนท้องถิ่นอื่นในการพัฒนาท้องถิ่น (มาตรา ๔๕(๓))</p> <p>๗.๒ ปฏิบัติหน้าที่อื่นตามที่ทางราชการมอบหมายโดยจัดสรรงบประมาณหรือบุคลากรให้ตามความจำเป็นและสมควร (มาตรา ๖๗(๙))</p> <p>๗.๓ ส่งเสริมการมีส่วนร่วมของราษฎร ในการมีมาตรการป้องกัน(มาตรา ๑๖(๑๖))</p> <p>๗.๔ การประสานและให้ความร่วมมือในการปฏิบัติหน้าที่ขององค์กรปกครองส่วนท้องถิ่น (มาตรา ๑๗(๓))</p> <p>๗.๕ การสร้างและบำรุงรักษาทางบกและทางน้ำที่เชื่อมต่อระหว่างองค์กรปกครองส่วนท้องถิ่นอื่น (มาตรา ๑๗(๑๖))</p>

## ๒.๒ ภารกิจหลักและภารกิจรองที่องค์การบริหารส่วนตำบลจะดำเนินการ

### (๑) ภารกิจหลัก

๑. ด้านการปรับปรุงโครงสร้างพื้นฐาน
๒. ด้านการส่งเสริมคุณภาพชีวิต
๓. ด้านการส่งเสริมการศึกษา

### (๒) ภารกิจรอง

๑. การฟื้นฟูวัฒนธรรมและส่งเสริมประเพณี
๒. การสนับสนุนและส่งเสริมศักยภาพกลุ่มอาชีพ
๓. การส่งเสริมการเกษตรและการประกอบอาชีพทางการเกษตร
๔. ด้านการวางแผน การส่งเสริมการลงทุน
๕. ด้านการอนุรักษ์ทรัพยากรธรรมชาติและสิ่งแวดล้อม
๖. ด้านการพัฒนาการเมืองและการบริหาร
๗. ด้านการจัดระเบียบชุมชนสังคมและการรักษาความสงบเรียบร้อย
๘. ด้านการป้องกันและบรรเทาสาธารณภัย



## ๒.๓ การวิเคราะห์ความต้องการพัฒนาของบุคลากร

### (๑) ความต้องการด้านทักษะ

๑. ทักษะการบริหารโครงการ
๒. ทักษะการเขียนหนังสือราชการ
๓. ทักษะการใช้คอมพิวเตอร์
๔. ทักษะในการสื่อสาร การนำเสนอ และถ่ายทอดความรู้

### (๒) ความต้องการด้านความรู้

๑. ความรู้เรื่องกฎหมาย
๒. ความรู้เรื่องจัดซื้อจัดจ้างและกฎระเบียบพัสดุ
๓. ความรู้เกี่ยวกับเทคโนโลยีสารสนเทศ
๔. ความรู้เรื่องงานธุรการและงานสารบรรณ

### (๓) ความต้องการพัฒนางาน

๑. งานสาธารณสุขการเฝ้าระวังและควบคุมโรคติดต่อ
๒. งานจัดทำงบประมาณ
๓. งานช่าง
๔. งานธุรการ งานสารบรรณ

## ๒.๔ การวิเคราะห์สภาพแวดล้อม

การวิเคราะห์สภาพแวดล้อม (SWOT Analysis) เป็นเครื่องมือในการประเมินสถานการณ์สำหรับองค์กร ซึ่งช่วยผู้บริหารกำหนด จุดแข็งและจุดอ่อน ขององค์กร จากสภาพแวดล้อมภายใน โอกาสและอุปสรรคจากสภาพแวดล้อมภายนอก ตลอดจนผลกระทบจากปัจจัยต่าง ๆ ต่อการทำงานขององค์กร การวิเคราะห์ SWOT Analysis เป็นเครื่องมือในการวิเคราะห์สถานการณ์ เพื่อให้ผู้บริหารรู้จักจุดแข็ง จุดอ่อน โอกาส และอุปสรรคขององค์กร ซึ่งจะช่วยให้ทราบว่าองค์กรได้เดินทางมาถูกทิศและไม่หลงทาง นอกจากนี้ยังบอกได้ว่าองค์กรมีแรงขับเคลื่อนไปยังเป้าหมายได้ดีหรือไม่ มั่นใจได้อย่างไรว่าระบบการทำงานในองค์กรยังมีประสิทธิภาพอยู่ มีจุดอ่อนที่จะต้องปรับปรุงอย่างไร ซึ่งการวิเคราะห์สภาพแวดล้อม SWOT Analysis ดังนี้

### ๑. ปัจจัยภายใน (Internal Environment Analysis) ได้แก่

#### ๑.๑ S มาจาก Strengths

หมายถึง จุดเด่นหรือจุดแข็ง ซึ่งเป็นผลมาจากปัจจัยภายใน เป็นข้อดีที่เกิดจากสภาพแวดล้อมภายในองค์กร เช่น จุดแข็งด้านกำลังคน จุดแข็งด้านการเงิน จุดแข็งด้านการผลิต จุดแข็งด้านทรัพยากรบุคคล องค์กรจะต้องใช้ประโยชน์จากจุดแข็งในการกำหนดกลยุทธ์

#### ๑.๒ W มาจาก Weaknesses

หมายถึง จุดด้อยหรือจุดอ่อน ซึ่งเป็นผลมาจากปัจจัยภายใน เป็น ปัญหาหรือข้อบกพร่องที่เกิดจากสภาพแวดล้อมภายในต่างๆ ขององค์กร ซึ่งองค์กรจะต้องหาวิธีในการแก้ปัญหาเหล่านั้น

### ๒. ปัจจัยภายนอก (External Environment Analysis) ได้แก่

#### ๒.๑ O มาจาก Opportunities

หมายถึง โอกาส เป็นผลจากการที่สภาพแวดล้อม ภายนอกขององค์กรเอื้อประโยชน์หรือส่งเสริมการดำเนินงานขององค์กร โอกาสแตกต่างจากจุดแข็งตรงที่โอกาสนั้น เป็นผลมาจาก

สภาพแวดล้อมภายนอก แต่จุดแข็งนั้นเป็นผลมาจากสภาพแวดล้อมภายใน ผู้บริหารที่ที่จะต้องเสาะแสวงหาโอกาสอยู่เสมอ และใช้ประโยชน์จากโอกาสนั้น

## ๒.๒ T มาจาก Threats

หมายถึง อุปสรรค เป็นข้อจำกัดที่เกิดจากสภาพแวดล้อม ภายนอก ซึ่งการบริหารจำเป็นต้องปรับกลยุทธ์ให้สอดคล้องและพยายามขจัดอุปสรรคต่างๆ ที่เกิดขึ้นให้ได้จริง

วิเคราะห์ปัจจัยภายใน ภายนอก โอกาส และข้อจำกัด (SWOT) ในการจัดทำแผนพัฒนาบุคลากรขององค์การบริหารส่วนตำบลช่องสะแก

๑. การวิเคราะห์สภาพแวดล้อมด้านการบริหารจัดการ(Management)

๒. การวิเคราะห์สภาพแวดล้อมด้านคน (Man)

๓. การวิเคราะห์สภาพแวดล้อมด้านเงิน (Money)

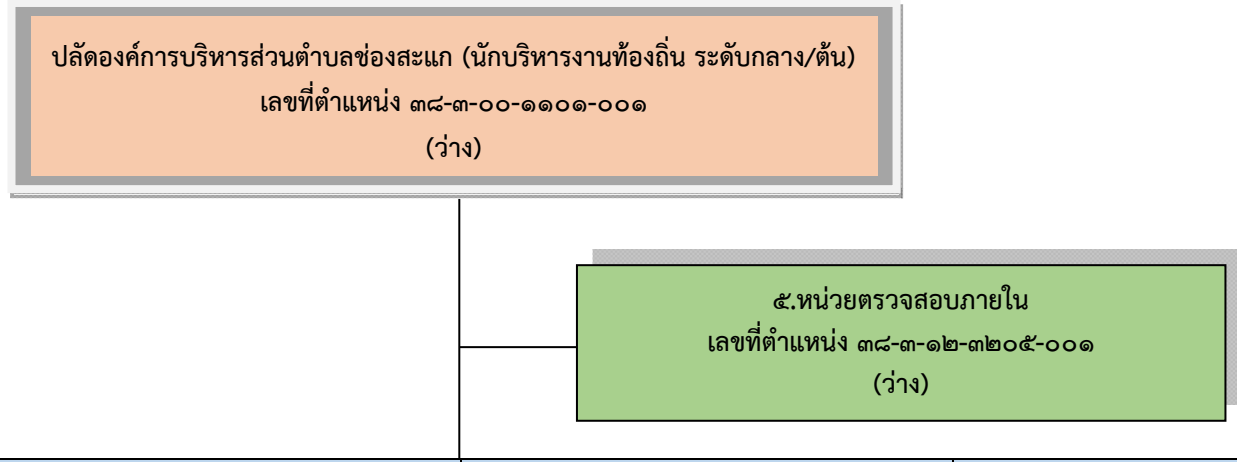
๔. การวิเคราะห์สภาพแวดล้อมด้านเครื่องมืออุปกรณ์ (Machine)

๕. การวิเคราะห์สภาพแวดล้อมด้านศีลธรรม (Morality)และพฤติกรรม

จุดแข็ง S	จุดอ่อน W	โอกาส O	ข้อจำกัด T
<b>การวิเคราะห์สภาพแวดล้อมด้านการบริหารจัดการ(Management)</b>			
<ul style="list-style-type: none"> <li>- องค์กรปกครองส่วนท้องถิ่น มีระเบียบกฎหมายเฉพาะในการปฏิบัติงาน</li> <li>- มีการคัดสรรบุคลากรที่มีความรู้ความสามารถเข้ามาปฏิบัติงาน</li> <li>- พนักงานส่วนใหญ่เป็นคนที่ทำให้มีความเข้าใจในสภาพปัญหาและสภาพพื้นที่องค์กร</li> </ul>	<ul style="list-style-type: none"> <li>- ยังมีระบบอุปถัมภ์ในองค์กรยากต่อการบริหารจัดการ</li> <li>- บุคลากรยังไม่เข้าใจในกฎหมายและระเบียบฯ ในการปฏิบัติงาน</li> </ul>	<ul style="list-style-type: none"> <li>- มีอิสระในการแสดงความคิดเห็นและเปิดโอกาสให้บุคลากรมีส่วนร่วม</li> <li>- ได้รับการพัฒนาบุคลากรจากหน่วยงานอื่นๆ ที่มีประสิทธิภาพ</li> <li>- ความก้าวหน้าของเทคโนโลยีทำให้มีความคล่องตัวและมีประสิทธิภาพในการทำงาน</li> </ul>	<ul style="list-style-type: none"> <li>- ระเบียบกฎหมายเปลี่ยนแปลงบ่อยครั้ง</li> <li>- เกิดปัญหาในการบริหารจัดการที่ต่อเนื่อง</li> <li>- ระเบียบกระทรวงมหาดไทยหนังสือชักซ้อม ไม้มีความชัดเจน</li> <li>- ขาดแนวทางในการดำเนินการที่ถูกต้อง</li> </ul>
<b>การวิเคราะห์สภาพแวดล้อมด้านคน (Man)</b>			
<ul style="list-style-type: none"> <li>- สามารถเปิดกรอบอัตรากำลังตามภาระงานที่เกิดขึ้นได้</li> <li>- มีบุคลากรรับผิดชอบงานด้านกฎหมาย การร้องเรียนร้องทุกข์ ให้บริการประชาชน</li> <li>- ขอบเขตการทำงานมีความชัดเจนตามมาตรฐานกำหนดตำแหน่ง</li> </ul>	<ul style="list-style-type: none"> <li>- บุคลากรมีความรู้ความสามารถที่แตกต่างกันทำงานแทนกันไม่ได้</li> <li>- ขาดการประเมินผล การปฏิบัติงานอย่างมีประสิทธิภาพ</li> </ul>	<ul style="list-style-type: none"> <li>- ให้บริการประชาชนในเรื่องการแก้ปัญหาการร้องเรียนร้องทุกข์ได้รวดเร็ว ทั่วถึง</li> </ul>	<ul style="list-style-type: none"> <li>- บุคลากรบางส่วนได้รับการบรรจุแล้วถึงเวลาโอนกลับภูมิลำเนา หรือโอนย้ายไปหน่วยงานอื่น</li> </ul>

การวิเคราะห์สภาพแวดล้อมด้านเงิน (Money)			
- มีการตั้งงบประมาณรายจ่ายประจำปีเพื่อไว้ในการพัฒนาพนักงานส่วนตำบล	- งบประมาณที่ใช้ในการพัฒนารายบุคคลได้รับการจัดสรรน้อย	- องค์กรบริหารส่วนตำบลช่องสะแกสามารถให้งบประมาณในการเข้ารับการพัฒนานานต่อเวลา	- งบประมาณในการพัฒนาบุคลากรมีจำนวนจำกัดไม่เพียงพอต่อการพัฒนาทุกตำแหน่ง
การวิเคราะห์สภาพแวดล้อมด้านเครื่องมืออุปกรณ์ (Machine)			
- มีวัสดุ ครุภัณฑ์ อาคารสถานที่ เครื่องอำนวยความสะดวกทั่วถึง	- บุคลากรยังขาดทักษะในการใช้เครื่องมือเทคโนโลยีที่มีในการทำงาน	- เทคโนโลยีที่มีสามารถทำงานได้รวดเร็วและทันเวลาและเหตุการณ์	- เทคโนโลยีมีปัญหาตามสภาพอากาศและที่ตั้งทำให้ไม่สามารถทำงานได้ในเวลาเร่งด่วน
การวิเคราะห์สภาพแวดล้อมด้านศีลธรรม (Morality) และพฤติกรรม			
- องค์กรบริหารส่วนตำบลช่องสะแก มีการตั้งงบประมาณสำหรับส่งเสริมคุณธรรมจริยธรรมสำหรับบุคลากรทุกปี	- บุคลากรหลากหลายประเภทตำแหน่งหลากหลายคุณวุฒิ และประสบการณ์ทำให้ไม่เข้าใจในระบบคุณธรรมจริยธรรมและการปฏิบัติงานร่วมกันเท่าที่ควร	- บุคลากรมีความกระตือรือร้น ความต้องการที่จะได้รับการพัฒนาด้านคุณธรรมจริยธรรม - บุคลากรมีการทำงานเป็นทีมและสามัคคีกัน รับฟังความคิดเห็นซึ่งกันและกัน ยอมรับการเปลี่ยนแปลงและมีจิตสาธารณะ - บุคลากรนับถือศาสนาเดียวกัน สะดวกต่อการดำเนินกิจกรรมส่วนรวม	- งบประมาณที่ตั้งไว้มีจำกัดทำให้รูปแบบการดำเนินโครงการฯ มีข้อจำกัด ทั้งเรื่องของวิธีการดำเนินการ เรื่องของสถานที่ วัสดุอุปกรณ์ วิทยากร เป็นต้น

## ๒.๕ โครงสร้างการบริหารงานฝ่ายประจำ ขององค์การบริหารส่วนตำบลช่องสะแก



๑. สำนักปลัด	๒. กองคลัง	๓. กองช่าง	๔. กองการศึกษา ศาสนาและวัฒนธรรม
<b>พนักงานส่วนตำบล</b> ๑. นักบริหารงานทั่วไป (อำนวยการต้น) เลขที่ตำแหน่ง ๓๘-๓-๐๑-๒๑๐๑-๐๐๑ (นายพฤตพิงศ์ แยมเกษร) ๒. นิติกร ระดับ ปฏิบัติการ เลขที่ตำแหน่ง ๓๘-๓-๐๑-๓๑๐๕-๐๐๑ (นางสาวธัญลักษณ์ กาพนภาพันธุ์) ๓. นักจัดการงานทั่วไป ระดับชำนาญการ เลขที่ตำแหน่ง ๓๘-๓-๐๑-๓๑๐๑-๐๐๑ (นางกนกกาญจน์ เทียนไชย) ๔. นักทรัพยากรบุคคล ระดับชำนาญการ เลขที่ตำแหน่ง ๓๘-๓-๐๑-๓๑๐๒-๐๐๑ (นางขวัญชนก หรั่งระวี)	<b>พนักงานส่วนตำบล</b> ๑. นักบริหารงานการคลัง (อำนวยการต้น) เลขที่ตำแหน่ง ๓๘-๓-๐๔-๒๑๐๑-๐๐๑ (ว่าง) ๒. นักวิชาการเงินและบัญชี ระดับชำนาญการ เลขที่ตำแหน่ง ๓๘-๓-๐๔-๓๒๐๑-๐๐๑ (นางสาวสุชญา วงศ์น้ำเพชร) ๓. นักวิชาการพัสดุ ระดับ ปฏิบัติการ เลขที่ตำแหน่ง ๓๘-๓-๐๔-๐๒๐๔-๐๐๑ (นางสาวณัฐริดา มากมูล) ๔. นักวิชาการจัดเก็บรายได้ (ว่าง) เลขที่ตำแหน่ง ๓๘-๓-๐๔-๓๒๐๓-๐๐๑	<b>พนักงานส่วนตำบล</b> ๑. นักบริหารงานช่าง (อำนวยการต้น) เลขที่ตำแหน่ง ๓๘-๓-๐๕-๒๑๐๓-๐๐๑ (นายเอนก เล็กเครือสุวรรณ) ๒. วิศวกรโยธา ระดับ ปฏิบัติการ เลขที่ตำแหน่ง ๓๘-๓-๐๕-๓๗๐๑-๐๐๑ (นายธนกฤต วงศ์กัลยา) ๓. นายช่างโยธา ปง/ชง (ว่าง) เลขที่ตำแหน่ง ๓๘-๓-๐๕-๔๗๐๑-๐๐๑	<b>พนักงานส่วนตำบล</b> ๑. นักบริหารงานการศึกษา (อำนวยการต้น) เลขที่ตำแหน่ง ๓๘-๓-๐๘-๕๑๐๗-๐๐๑ (นางส่องศรี พรประสาท) ๒. นักวิชาการศึกษา ปก/ชก (ว่าง) เลขที่ตำแหน่ง ๓๘-๓-๐๘-๓๘๐๓-๐๐๑ <b>พนักงานครู/บุคลากรทางการศึกษา</b> ๑. ครู (ว่าง) <b>พนักงานจ้างตามภารกิจ</b> ๑. ผู้ดูแลเด็ก (ทักษะ) (นางพิชชาภา ชุมเข้ม) <b>พนักงานจ้างทั่วไป</b> ๑. คนงาน (นางสาววิษณุภรณ์ คงรอด)

๑. สำนักปลัด	๒. กองคลัง	๓. กองช่าง	๔. กองการศึกษา ศาสนาและวัฒนธรรม
<p>๕. นักพัฒนาชุมชน ระดับชำนาญการ เลขที่ตำแหน่ง ๓๘-๓-๐๑-๓๘๐๑-๐๐๑ (นางพรพรรณ ใจเชื้อ)</p> <p>๖. นักวิเคราะห์นโยบายและแผน เลขที่ตำแหน่ง ๓๘-๓-๐๑-๓๑๐๓-๐๐๑ (นางสาวรัชนิกร แก้วระยับ)</p> <p>๗. นักประชาสัมพันธ์ ระดับชำนาญการ เลขที่ตำแหน่ง ๓๘-๓-๐๑-๓๓๐๑-๐๐๑ (นางวนิดา อธิพิลกังวาน)</p> <p>๘. นักจัดการงานทั่วไป ระดับปฏิบัติการ เลขที่ตำแหน่ง ๓๘-๓-๐๑-๓๑๐๑-๐๐๒ (นางสาวนฤมล วิเวกจิตร)</p> <p>๙. นักป้องกันและบรรเทาสาธารณภัย (ปก.) เลขที่ตำแหน่ง ๓๘-๓-๐๑-๓๘๐๑-๐๐๑ (นายรังสรรค์ แก้วมณี)</p> <p><b>ลูกจ้างประจำ</b></p> <p>๑. นักจัดการงานทั่วไป (นางสาวบุญรัตน์ ต้วมสี)</p> <p><b>พนักงานจ้างตามภารกิจ</b></p> <p>๑. พนักงานขับรถยนต์ (นายวรเทพ อริญพันธ์)</p> <p>๒. พนักงานขับรถยนต์ (ว่าง)</p> <p>๓. ผช.นักวิเคราะห์นโยบายและแผน (นายกิตติศักดิ์ คล้ายคลึง)</p> <p>๔. ผช.นักพัฒนาชุมชน (นางสาวสุพัตรา มั่งสมบัติ)</p> <p>๕. พนักงานขับเครื่องจักรกลขนาดหนัก (ว่าง)</p>	<p>๕. เจ้าพนักงานพัสดุ ระดับชำนาญงาน เลขที่ตำแหน่ง ๓๘-๓-๐๔-๔๒๐๓-๐๐๑</p> <p><b>พนักงานจ้างตามภารกิจ</b></p> <p>๑. ผช.นักวิชาการเงินและบัญชี (นางปาริชาติ ภูเจริญชัยกิจ)</p> <p>๒. ผช.จพง.จัดเก็บรายได้ (นางณัฏพร เพียรธรรม)</p>	<p><b>พนักงานจ้างตามภารกิจ</b></p> <p>๑. ผู้ช่วย นายช่างโยธา . (นายพลวัฒน์ เพ็งประเสริฐ)</p> <p>๒. ผู้ช่วยนายช่างไฟฟ้า (นายเกียรติศักดิ์ สวาสิทธิ์ชัย)</p> <p>๓. ผช.เจ้าพนักงานธุรการ (นายชินวัฒน์ คงวัฒนา)</p> <p>๔. พนักงานขับเครื่องจักรกลขนาดเบา (ว่าง)</p> <p><b>พนักงานจ้างทั่วไป</b></p> <p>ตำแหน่ง คนงาน จำนวน ๓ ตำแหน่ง (ว่าง ๑ ตำแหน่ง)</p> <p>๑. นายอนุสรณ์ น่วมอ่อน</p> <p>๒. นายทศวัฒน์ หนูแก้ว</p>	

๑. สำนักปลัด	๒. กองคลัง	๓. กองช่าง	๔. กองการศึกษา ศาสนาและวัฒนธรรม
<p><u>พนักงานจ้างทั่วไป</u>  - ตำแหน่ง คนงาน จำนวน ๑๐ ตำแหน่ง</p> <ol style="list-style-type: none"> <li>๑. นางสาวสุวรรณ วงศ์เยี่ยมยอง</li> <li>๒. นางสาวโสภิต ม่วงงาม</li> <li>๓. นางสาวธนิภา ชมอินทร์</li> <li>๔. นายบุญธรรม ขำเขียว</li> <li>๕. นายนพพร ผ่องสว่าง</li> <li>๖. นายธรรมบุญ เนตรศรีวัตร</li> <li>๗. นายณัฐพล คล้ายคลัง</li> <li>๘. นายศักดิ์สิทธิ์ พันไย</li> <li>๙. นายศุภชัย หลีหลาย</li> <li>๑๐. นายธานี พวงพะยอม</li> </ol> <p>- ตำแหน่ง คนงานประจำรถขยะ จำนวน ๑ ตำแหน่ง (ว่าง)</p>			

## ๒.๖ กรอบอัตรากำลัง ๓ ปี ขององค์การบริหารส่วนตำบลระหว่างปี พ.ศ.๒๕๖๗ – พ.ศ.๒๕๖๙

ส่วนราชการ	กรอบ อัตรา กำลังเดิม	กรอบอัตรากำลังใหม่			เพิ่ม/ลด			หมายเหตุ
		๒๕๖๗	๒๕๖๘	๒๕๖๙	๒๕๖๗	๒๕๖๘	๒๕๖๙	
ปลัดองค์การบริหารส่วนตำบล (นักบริหารงานท้องถิ่น ระดับต้น) <b>สำนักปลัดองค์การบริหารส่วนตำบล</b> <u>พนักงานส่วนตำบล</u>	๑	๑	๑	๑	-	-	-	(ว่าง)
นักบริหารงานทั่วไป ระดับต้น	๑	๑	๑	๑	-	-	-	
นิติกร (วช./ปก.)	๑	๑	๑	๑	-	-	-	
นักวิเคราะห์นโยบายและแผน (วช./ชก.)	๑	๑	๑	๑	-	-	-	
นักพัฒนาชุมชน (วช./ชก.)	๑	๑	๑	๑	-	-	-	
นักจัดการงานทั่วไป (วช./ชก.)	๑	๑	๑	๑	-	-	-	
นักทรัพยากรบุคคล (วช./ชก.)	๑	๑	๑	๑	-	-	-	
นักประชาสัมพันธ์ (วช./ชก.)	๑	๑	๑	๑	-	-	-	
นักจัดการงานทั่วไป (วช./ปก.)	๑	๑	๑	๑	-	-	-	(ว่าง)
นักป้องกันและบรรเทาสาธารณภัย (ปก./ชก.)	๑	๑	๑	๑	-	-	-	
<u>ลูกจ้างประจำ</u>								
นักจัดการงานทั่วไป	๑	๑	๑	๑	-	-	-	
<u>พนักงานจ้างตามภารกิจ</u>								
พนักงานขับรถยนต์ (ทักษะ)	๒	๒	๒	๒	-	-	-	
ผู้ช่วยนักพัฒนาชุมชน (คุณวุฒิ)	๑	๑	๑	๑	-	-	-	
ผู้ช่วยนักวิเคราะห์นโยบายและแผน (คุณวุฒิ)	๑	๑	๑	๑	-	-	-	
พนักงานขับเครื่องจักรกลขนาดหนัก (ทักษะ)	๑	๑	๑	๑	-	-	-	
<u>พนักงานจ้างทั่วไป</u>								
คนงาน	๑๐	๑๐	๑๐	๑๐	-	-	-	(ว่าง ๑ ตำแหน่ง)
คนงานประจำรถขยะ	๑	๑	๑	๑	-	-	-	(ว่าง)
<b>รวม</b>	<b>๒๗</b>	<b>๒๗</b>	<b>๒๗</b>	<b>๒๗</b>	<b>-</b>	<b>-</b>	<b>-</b>	
<b>กองคลัง</b>								
นักบริหารงานการคลัง (ผอ.กองคลัง) ระดับต้น	๑	๑	๑	๑	-	-	-	(ว่าง)
นักวิชาการเงินและบัญชี (วช./ชก.)	๑	๑	๑	๑	-	-	-	
นักวิชาการพัสดุ (วช./ปก.)	๑	๑	๑	๑	-	-	-	
นักวิชาการจัดเก็บรายได้ (ปก./ชก.)	๑	๑	๑	๑	-	-	-	(ว่าง)
เจ้าพนักงานพัสดุ (ทป./ชง)	๑	๑	๑	๑	-	-	-	
<u>พนักงานจ้างตามภารกิจ</u>								
ผู้ช่วยเจ้าพนักงานจัดเก็บรายได้ (คุณวุฒิ)	๑	๑	๑	๑	-	-	-	
ผู้ช่วยนักวิชาการเงินและบัญชี (คุณวุฒิ)	๑	๑	๑	๑	-	-	-	
<b>รวม</b>	<b>๗</b>	<b>๗</b>	<b>๗</b>	<b>๗</b>				

ส่วนราชการ	กรอบ อัตรา กำลังเดิม	กรอบอัตรากำลังใหม่			เพิ่ม/ลด			หมายเหตุ
		๒๕๖๗	๒๕๖๘	๒๕๖๙	๒๕๖๗	๒๕๖๘	๒๕๖๙	
<u>กองช่าง</u>								
นักบริหารงานช่าง (ผอ.กองช่าง) ระดับต้น	๑	๑	๑	๑	-	-	-	
วิศวกรโยธา (วช./ปก.)	๑	๑	๑	๑	-	-	-	
นายช่างโยธา (ปก./ชก.)	๑	๑	๑	๑		-	-	(ว่าง)
<u>พนักงานจ้างตามภารกิจ</u>					-			
ผู้ช่วยนายช่างโยธา (คุณวุฒิ)	๑	๑	๑	๑	-	-	-	
ผู้ช่วยนายช่างไฟฟ้า (คุณวุฒิ)	๑	๑	๑	๑	-	-	-	
พนักงานขับเครื่องจักรกลขนาดเบา (ทักษะ)	๑	๑	๑	๑	-	-	-	(ว่าง)
ผู้ช่วยเจ้าพนักงานธุรการ (คุณวุฒิ)	๑	๑	๑	๑	-	-	-	
<u>พนักงานจ้างทั่วไป</u>								
คนงาน	๓	๓	๓	๓	-	-	-	(ว่าง ๑ ตำแหน่ง)
<b>รวม</b>	<b>๑๐</b>	<b>๑๑</b>	<b>๑๑</b>	<b>๑๑</b>	<b>-</b>	<b>-</b>	<b>-</b>	
<u>กองการศึกษา ศาสนาและวัฒนธรรม</u>								
นักบริหารงานศึกษา (ผอ.กองการศึกษา) (ต้น)	๑	๑	๑	๑	-	-	-	
นักวิชาการศึกษา (ปก./ชก.)	๑	๑	๑	๑	-	-	-	(ว่าง)
<u>ศูนย์พัฒนาเด็กเล็กตำบลช่องสะแก</u>								
ผู้อำนวยการศูนย์พัฒนาเด็กเล็ก	-	๑	๑	๑	+๑	-	-	(กำหนด เพิ่ม)
ครู	๑	๑	๑	๑	-	-	-	(ว่าง)
<u>พนักงานจ้างตามภารกิจ</u>								
ผู้ดูแลเด็ก (ทักษะ)	๑	๑	๑	๑	-	-	-	
<u>พนักงานจ้างทั่วไป</u>								
คนงาน	๑	๑	๑	๑	-	-	-	
<b>รวม</b>	<b>๕</b>	<b>๖</b>	<b>๖</b>	<b>๖</b>	<b>+๑</b>	<b>-</b>	<b>-</b>	
<u>หน่วยตรวจสอบภายใน</u>								
นักวิชาการตรวจสอบภายใน (ปก./ชก.)	๑	๑	๑	๑	-	-	-	
<b>รวมทั้งสิ้น</b>	<b>๕๐</b>	<b>๕๑</b>	<b>๕๑</b>	<b>๕๑</b>	<b>+๑</b>	<b>-</b>	<b>-</b>	

### ตั้งงบประมาณรายจ่ายประจำปี ดังนี้

ที่	ปี ๒๕๖๗	ปี ๒๕๖๘	ปี ๒๕๖๙
๑	๔๒,๔๒๐,๐๐๐	๔๔,๕๔๑,๐๐๐	๔๖,๗๖๘,๐๕๐

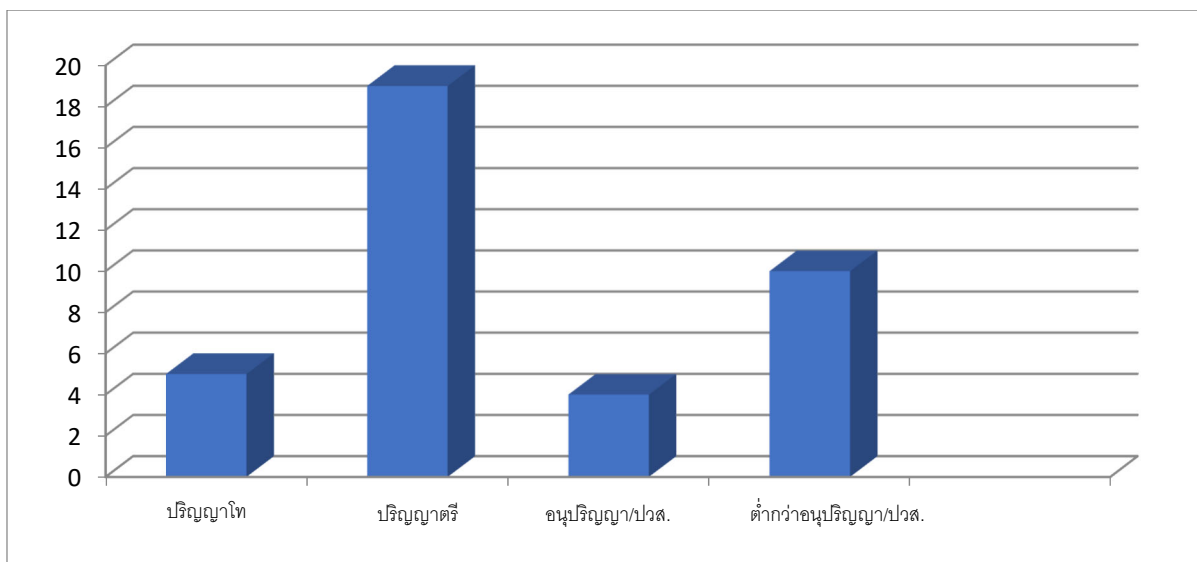


## ๒.๗ การจำแนกระดับคุณวุฒิทางการศึกษาของบุคลากร

จำนวนบุคลากร จำแนกตามคุณวุฒิ

คุณวุฒิ	ป.เอก	ป.โท	ป.ตรี	ปวส./อนุฯ	ปวท.	ปวช.	ม.๖	ม.๓	ต่ำกว่าม.๓
บริหารท้องถิ่น	-	-	-	-	-	-	-	-	-
อำนวยการท้องถิ่น	-	๑	๒	-	-	-	-	-	-
วิชาการและครู	-	๔	๗	-	-	-	-	-	-
ทั่วไป	-	-	-	-	-	๑	-	-	-
ลูกจ้างประจำ	-	-	๑	-	-	-	-	-	-
พนักงานจ้าง	-	-	๙	๔	-	-	๘	๑	-
รวม	-	๕	๑๙	๔	-	๑	๘	๑	-

แสดงคุณวุฒิการศึกษาของบุคลากรในสังกัด อบต.=ช่องสะแก



## ๒.๘ สายงานของพนักงานส่วนท้องถิ่นขององค์การบริหารส่วนตำบล

• พนักงานส่วนตำบล : ปฏิบัติงานในภารกิจหลัก ลักษณะงานที่เน้นการใช้ความรู้ความสามารถและทักษะเชิงเทคนิค หรือเป็นงานวิชาการ งานที่เกี่ยวข้องกับการกำหนดนโยบายหรือลักษณะงานที่มีความต่อเนื่องในการทำงานมีอำนาจหน้าที่ในการสั่งการบังคับบัญชากับผู้ใต้บังคับบัญชาตามลำดับชั้นซึ่งกำหนดตำแหน่งแต่ละประเภทของพนักงานส่วนตำบลไว้ ดังนี้

- สายงานบริหารท้องถิ่น ได้แก่ ปลัด รองปลัด
- สายงานอำนวยการท้องถิ่น ได้แก่ หัวหน้าสำนักปลัด ผู้อำนวยการกอง หัวหน้าฝ่าย
- สายงานวิชาการ ได้แก่ สายงานที่บรรจุเริ่มต้นด้วยคุณวุฒิปริญญาตรี
- สายงานทั่วไป ได้แก่ สายงานที่บรรจุเริ่มต้นมีคุณวุฒิต่ำกว่าปริญญาตรี

• **ลูกจ้างประจำ** : ปฏิบัติงานที่ต้องใช้ทักษะและประสบการณ์ จึงมีการจ้างลูกจ้างประจำต่อเนื่องจนกว่าจะเกษียณอายุราชการ โดยไม่มีการกำหนดอัตราขึ้นมาใหม่ หรือกำหนดตำแหน่งเพิ่มจากที่มีอยู่เดิมและให้ยุบเลิกตำแหน่ง หากตำแหน่งที่มีอยู่เดิมเป็นตำแหน่งว่าง มีคนลาออก หรือเกษียณอายุราชการ โดยกำหนดเป็น ๓ กลุ่ม ดังนี้

- กลุ่มงานบริการพื้นฐาน
- กลุ่มงานสนับสนุน
- กลุ่มงานช่าง

• **พนักงานจ้าง** : ปฏิบัติงานเสริมในภารกิจรอง ภารกิจสนับสนุน งานที่มีกำหนดระยะเวลาการปฏิบัติงานเริ่มต้นและสิ้นสุดที่แน่นอนตามโครงการหรือภารกิจในระยะสั้น หลักเกณฑ์การกำหนดพนักงานจ้างจะมี ๓ ประเภท แต่องค์การบริหารส่วนตำบลช่องสะแกเป็นองค์การบริหารส่วนตำบลประเภทสามัญ ด้วยบริบท ขนาด และปัจจัยหลายอย่าง จึงกำหนดจ้างพนักงานจ้าง เพียง ๒ ประเภท ดังนี้

- พนักงานจ้างทั่วไป
- พนักงานจ้างตามภารกิจ

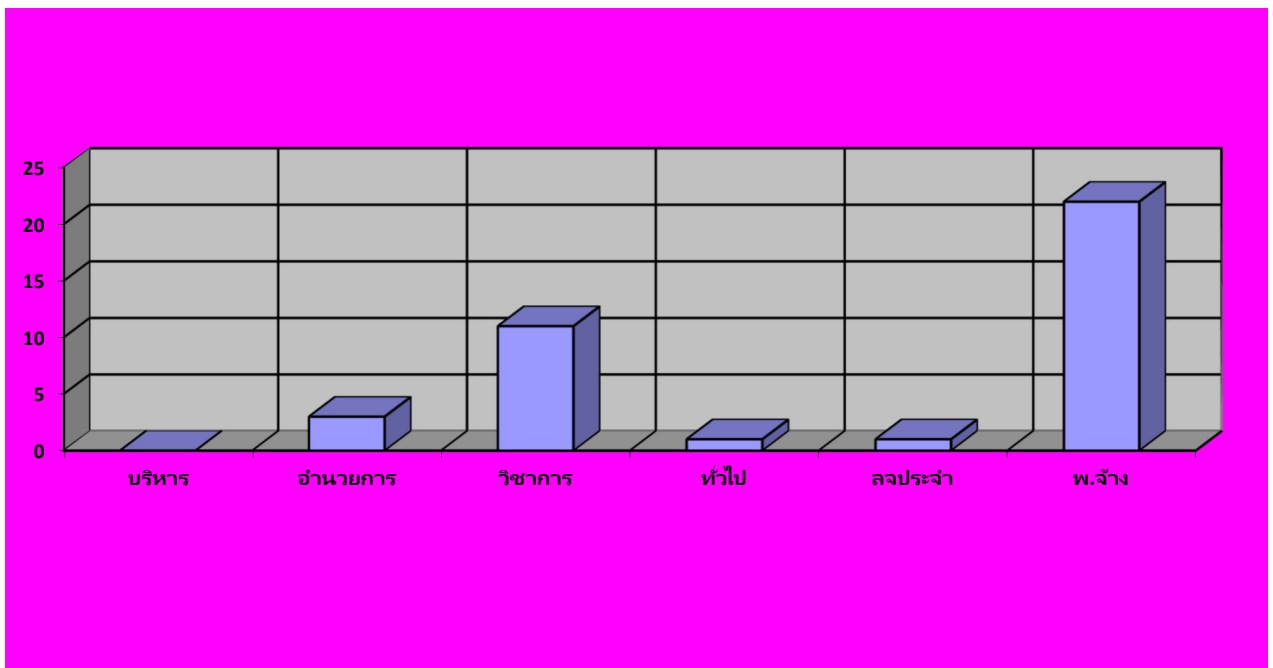
บริหารท้องถิ่น	อำนวยการท้องถิ่น	วิชาการ	ทั่วไป
๑) นักบริหารงานท้องถิ่น	๑) นักบริหารงานทั่วไป ๒) นักบริหารงานการคลัง ๓) นักบริหารงานช่าง ๔) นักบริหารงานการศึกษา	๑) นักจัดการงานทั่วไป ๒) นักทรัพยากรบุคคล ๓) นักวิเคราะห์นโยบายและแผน ๔) นิติกร ๕) นักวิชาการเงินและบัญชี ๖) นักวิชาการพัสดุ ๗) นักวิชาการจัดเก็บรายได้ ๘) นักป้องกันและบรรเทาสาธารณภัย ๙) วิศวกรโยธา ๑๐) นักวิชาการตรวจสอบภายใน ๑๑) นักประชาสัมพันธ์ ๑๒) นักพัฒนาชุมชน	๑) เจ้าพนักงานพัสดุ ๒) นายช่างโยธา

ประเภทและจำนวนปัจจุบันด้านบุคลากรขององค์การบริหารส่วนตำบลช่องสะแก  
จำแนกตามส่วนราชการ

ส่วนราชการ	งาน	จำนวนพนักงาน (อัตราที่มี)			
		พนักงาน	ลจ.ประจำ	พ.ภารกิจ	พ.ทั่วไป
อบต.ช่องสะแก	ปลัด อบต.	๑	-	-	-
สำนักปลัด	หัวหน้าสำนักปลัด	๑	-	-	-
	งานบริหารงานทั่วไป	๑	๑		
	งานวิเคราะห์นโยบายและแผน	๑		๑	
	งานนิติการ	๑			
	งานป้องกันและบรรเทาสาธารณภัย	๑			๖
	งานสวัสดิการสังคม	๑		๑	
	งานการเจ้าหน้าที่	๑			
	งานประชาสัมพันธ์	๑			
	งานสาธารณสุข	-			๔
กองคลัง	ผู้อำนวยการกองคลัง	-	-	-	-
	งานการเงินและบัญชี	๑	-	๑	-
	งานทะเบียนทรัพย์สินและพัสดุ	๒	-	-	-
	งานพัฒนาและจัดเก็บรายได้	-	-	๑	-
กองช่าง	ผู้อำนวยการกองช่าง	๑	-	-	-
	งานก่อสร้างและซ่อมบำรุง	๑	-	๒	
	งานสาธารณสุขโรค	-	-	๑	๒
	งานผังเมือง	-	-	-	-
กองการศึกษา ศาสนาและวัฒนธรรม	ผู้อำนวยการกองการศึกษา ศาสนาและวัฒนธรรม	๑	-	-	-
	งานบริหารการศึกษา	-	-	-	-
	งานส่งเสริมการศึกษา ศาสนาและวัฒนธรรม	-	-	๑	๑
หน่วยตรวจสอบภายใน	งานตรวจสอบภายใน	-	-	-	-
รวม		๑๕	๑	๙	๑๓

## จำนวนบุคลากร จำแนกตามประเภทตำแหน่ง

ประเภทตำแหน่ง	บริหาร ท้องถิ่น	อำนวยการ ท้องถิ่น	วิชาการ	ทั่วไป	ลูกจ้างประจำ	พนักงานจ้าง
จำนวน	-	๓	๑๑	๑	๑	๒๒



## ๒.๙ โครงสร้างอายุข้าราชการหรือพนักงานส่วนท้องถิ่น จำแนกตามประเภทตำแหน่ง

ประเภท	ช่วงอายุ (ปี)								คน	อายุเฉลี่ย
	<= ๒๔	๒๕ - ๒๙	๓๐ - ๓๔	๓๕ - ๓๙	๔๐ - ๔๔	๔๕ - ๔๙	๕๐ - ๕๔	>= ๕๕		
บริหารท้องถิ่น										
อำนวยการท้องถิ่น							๓		๓	๕๐
วิชาการ			๓	๑	๒	๕			๑๑	๓๕
ทั่วไป				๑					๑	๓๘
พนักงานครูและบุคลากร ทางการศึกษา										
ลูกจ้าง								๑	๑	๕๖
พนักงานจ้าง	๒	๔	๘	๔		๒	๒		๒๒	๓๕
รวม	๒	๔	๑๑	๖	๒	๗	๕	๑	๓๘	๓๙
คิดเป็นร้อยละ	๕	๑๑	๒๙	๑๖	๕	๑๘	๑๓	๓		

## ๒.๑๐ การสูญเสียกำลังคนจากการเกษียณอายุในระยะ ๓ ปี

ลำดับ	สายงาน	ปีงบประมาณที่เกษียณอายุ			รวม
		๒๕๖๗	๒๕๖๘	๒๕๖๙	
๑					
๒					
๓					
๔					
๕					
รวม					

### ส่วนที่ ๓ หลักสูตรพัฒนาบุคลากร

การกำหนดแนวทางในการพัฒนาบุคลากรขององค์การบริหารส่วนตำบลช่องสะแก ได้พิจารณาและให้ความสำคัญกับบุคลากรในทุกระดับพนักงานส่วนตำบลพนักงานครูและบุคลากรทางการศึกษา ลูกจ้างประจำ พนักงานจ้างตามภารกิจ พนักงานจ้างทั่วไปเพื่อให้ได้รับการพัฒนาประสิทธิภาพทั้งทางด้านการปฏิบัติงานหน้าที่ความรับผิดชอบความรู้และทักษะเฉพาะของงานในแต่ละตำแหน่งการบริหารและคุณธรรมและจริยธรรมดังนี้

#### ๓.๑ เป้าหมายของการพัฒนา

##### ๑) เป้าหมายเชิงปริมาณ

บุคลากรได้รับการพัฒนาการเพิ่มพูนความรู้ ความสามารถ ทักษะ คุณธรรมและจริยธรรมในการปฏิบัติงาน ในปี ๒๕๖๗ - ๒๕๖๙ ไม่น้อยกว่าร้อยละ ๙๐ ของจำนวนบุคลากรทั้งหมด

##### ๒. เป้าหมายเชิงคุณภาพ

บุคลากร มีความรู้ ความชำนาญในการปฏิบัติงาน สามารถปฏิบัติงานในหน้าที่ได้อย่างมีประสิทธิภาพ ในปีงบประมาณ ๒๕๖๗ - ๒๕๖๙ เพิ่มขึ้นร้อยละ ๙๐ จากจำนวนพนักงานที่ได้รับการพัฒนา

#### ๓.๒ หลักสูตรการพัฒนาสำหรับข้าราชการและพนักงานส่วนท้องถิ่น

หลักสูตรการพัฒนาสำหรับพนักงานส่วนท้องถิ่น แต่ละตำแหน่งต้องได้รับการพัฒนาอย่างน้อยในหลักสูตรหนึ่งหรือหลายหลักสูตร ระยะเวลาดำเนินการพัฒนาบุคลากร ต้องกำหนดให้เหมาะสมกับกลุ่มเป้าหมายที่เข้ารับการพัฒนา วิธีการพัฒนา และหลักสูตรการพัฒนาแต่ละหลักสูตร สำหรับหลักสูตรการพัฒนาสำหรับข้าราชการและพนักงานส่วนท้องถิ่น ประกอบด้วย ดังนี้

๑. หลักสูตรความรู้พื้นฐานในการปฏิบัติราชการสำหรับพนักงานส่วนท้องถิ่น ทุกระดับ ให้มีความรู้ความเข้าใจพื้นฐานในการปฏิบัติราชการ ระเบียบและแบบแผนทางราชการ และกฎหมายระเบียบที่ใช้ในการปฏิบัติงาน บทบาทหน้าที่ของข้าราชการหรือพนักงานส่วนท้องถิ่น แนวทางปฏิบัติเพื่อเป็นพนักงานจ้างและลูกจ้างประจำ และหน้าที่ของข้าราชการในระบอบประชาธิปไตยอันมีพระมหากษัตริย์ทรงเป็นพระประมุขและการเป็นข้าราชการที่ดี

๒. หลักสูตรการพัฒนาเกี่ยวกับงานในหน้าที่รับผิดชอบเพื่อพัฒนาพนักงานส่วนท้องถิ่นให้มีความเข้าใจในการปฏิบัติราชการตามอำนาจหน้าที่และความรับผิดชอบ และพัฒนาทักษะที่จำเป็นต่อการปฏิบัติงาน ทักษะด้านดิจิทัล เพื่อให้ปฏิบัติงานได้อย่างมีประสิทธิภาพ

๓. หลักสูตรความรู้และทักษะเฉพาะของงานในแต่ละตำแหน่งตามมาตรฐานกำหนดตำแหน่ง สำหรับพนักงานส่วนท้องถิ่นทุกระดับ ให้มีความรู้ความเข้าใจและทักษะที่จำเป็นสำหรับการปฏิบัติงานของ ข้าราชการหรือพนักงานส่วนท้องถิ่นแต่ละประเภทแต่ละสายงาน เพื่อให้มีความรู้ความเข้าใจในวิชาชีพและงานที่ ปฏิบัติ โดยสามารถประยุกต์ความรู้และทักษะ มาใช้ในการปฏิบัติงานได้อย่างมีประสิทธิภาพ

๔. หลักสูตรด้านการบริหารพนักงานส่วนท้องถิ่นพัฒนาทักษะและองค์ความรู้ในการบริหารงาน ขององค์การบริหารส่วนตำบลการบริหารกิจการบ้านเมืองที่ดีการกระจายอำนาจให้แก่องค์การบริหารส่วน ตำบล ความเป็นผู้นำองค์กร ทักษะเฉพาะด้าน การคิดเชิงกลยุทธ์ ทักษะการสื่อสารและการตัดสินใจ การ ส่งเสริมสนับสนุนพัฒนาศักยภาพของบุคลากรเพื่อสามารถเป็นผู้บริหารพร้อมรับมือต่อการเปลี่ยนแปลง

๕. หลักสูตรด้านคุณธรรมและจริยธรรมเพื่อเป็นการสร้างความรู้ความเข้าใจเกี่ยวกับมาตรฐาน ทางจริยธรรม และส่งเสริมให้พนักงานส่วนท้องถิ่นรักษากฎจริยธรรมตามมาตรฐานทางจริยธรรมมีการประพฤติ ปฏิบัติอย่างมีคุณธรรม และยึดถือแนวทางปฏิบัติตามประมวลจริยธรรม วินัยของพนักงานส่วนท้องถิ่น และ หลักธรรมมาภิบาล

### ๓.๓ วิธีการพัฒนาบุคลากรขององค์การบริหารส่วนตำบล

#### (๑) การปฐมนิเทศ

สำหรับพนักงานส่วนท้องถิ่นแรกบรรจุหรืออยู่ระหว่างการทดลองปฏิบัติหน้าที่ราชการ ให้มีความรู้ความเข้าใจสภาพแวดล้อมของหน่วยงาน วิสัยทัศน์ พันธกิจ โครงสร้างส่วนราชการ ผู้บริหารวัฒนธรรม ขององค์กร หน้าที่ความรับผิดชอบ ความสำคัญของภารกิจที่มีต่อประชาชน สังคม ประเทศชาติ การพัฒนา ตนเองของข้าราชการหรือพนักงานส่วนท้องถิ่น ความก้าวหน้าในอาชีพราชการ เพื่อให้มีทัศนคติที่ดีและมี แรงจูงใจในการรับราชการ

#### (๒) การฝึกอบรม

การฝึกอบรม เป็นกระบวนการสำคัญที่จะช่วยพัฒนาหรือฝึกฝนบุคลากรขององค์การบริหาร ส่วนตำบล ให้มีความรู้ความสามารถ ทักษะหรือ ความชำนาญ ตลอดจนจนประสบการณ์ให้เหมาะสม กับการทำงาน รวมถึงก่อให้เกิดความรู้สึก เช่น ทัศนคติหรือเจตคติที่ดีต่อการปฏิบัติงาน อันจะส่งผลให้บุคลากร แต่ละคนในองค์การบริหารส่วนตำบลมีความสามารถเฉพาะตัวสูงขึ้น มีประสิทธิภาพในการทำงานร่วมกับผู้อื่น ได้ดีทำให้องค์การบริหารส่วนตำบลมีประสิทธิภาพและประสิทธิผลและประสิทธิภาพที่ดีขึ้น

#### (๓) การศึกษา หรือดูงาน

การพัฒนาบุคลากรโดยการให้ไปศึกษาเพิ่มเติมทั้งในและต่างประเทศ เพื่อการเพิ่มพูน ความรู้ ด้วยการเรียนหรือการวิจัยตามหลักสูตรของสถาบันการศึกษาในและต่างประเทศโดยใช้เวลา ในการปฏิบัติราชการ เพื่อให้ได้มาซึ่งปริญญาหรือประกาศนียบัตรวิชาชีพ ซึ่งสาขาวิชาและระดับการศึกษา โดยปกติจะต้องสอดคล้องหรือเป็นประโยชน์กับมาตรฐานกำหนดตำแหน่งที่ดำรงอยู่ตามที่ ก.อบต. กำหนด

สำหรับการดูงาน คือ การพัฒนาบุคลากรเพื่อเพิ่มพูนความรู้และแสวงหาประสบการณ์ ด้วยการสังเกตการณ์และการแลกเปลี่ยนความคิดเห็นในการดำเนินการใหม่ ๆ โดยคาดหวังว่าจะสามารถนำ มาประยุกต์ใช้ในองค์การบริหารส่วนตำบล หรือปรับปรุงกระบวนการทำงานในบทบาทหน้าที่สำคัญของแต่ละ บุคคลทั้งปัจจัยความสำเร็จและปัญหาอุปสรรคข้อควรระวังจากการเรียนรู้ขององค์กรที่ไปศึกษาดูงาน

ทั้งยังเป็นการเปลี่ยนบรรยากาศโดยการไปพบเห็นสิ่งใหม่ซึ่งสามารถเสริมสร้างแนวคิดใหม่ และนำไปสู่การเปลี่ยนแปลงที่ดีขึ้น เพื่อช่วยเพิ่มพูนความรู้ ทักษะ และประสบการณ์ ให้กับบุคลากรอีกทั้งเป็นการเปิดมุมมองที่จะรับการเรียนรู้ในสิ่งใหม่ ๆ สร้างความพร้อมให้แก่ทั้งตัวบุคลากร และสร้างผลสัมฤทธิ์ให้แก่ทีมงาน ส่วนราชการ และองค์การบริหารส่วนตำบล เพื่อให้เกิดการเรียนรู้ที่ดี ผู้ไปศึกษาดูงานต้องใช้ทักษะการสอบถามการสังเกต และแลกเปลี่ยนเรียนรู้วิธีการปฏิบัติงานและการแก้ปัญหาในการปฏิบัติงานจากหน่วยงานหรือองค์กรที่ไปศึกษาดูงาน

#### (๔) การประชุม การประชุมเชิงปฏิบัติการ หรือการสัมมนา

การประชุม (Meeting) การประชุมเชิงปฏิบัติการ (Workshop) หรือการสัมมนา (Seminar) เป็นวิธีการพัฒนาบุคลากรอีกรูปแบบหนึ่งเน้นการพัฒนาทักษะในการคิดเชิงนวัตกรรมการแลกเปลี่ยนข้อมูลความรู้และประสบการณ์และทักษะในการแก้ไขปัญหาและการตัดสินใจสามารถนำแนวคิดที่ได้รับจากการประชุมสัมมนาไปปรับใช้เพื่อเพิ่มประสิทธิภาพในการทำงาน ซึ่งเป็นการพัฒนาบุคลากรที่ร่วมกันเป็นกลุ่มเน้นการฝึกปฏิบัติ โดยมีโครงการ/หลักสูตร และกำหนดระยะเวลาที่แน่นอน ซึ่งอาจจะเป็นการศึกษาร่วมกันศึกษาค้นคว้า ตลอดจนทำความเข้าใจและฝึกปฏิบัติ เพื่อทักษะปฏิบัติงาน ตามวัตถุประสงค์ของการประชุมการประชุมเชิงปฏิบัติการ หรือการสัมมนานี้ๆ

#### (๕) การสอนงาน การให้คำปรึกษาหรือวิธีการอื่นที่เหมาะสม

๑. การสอนงาน (Coaching) การสอนงานถือเป็นหน้าที่ความรับผิดชอบของผู้บังคับบัญชา หรือผู้ที่ได้รับมอบหมายในองค์การบริหารส่วนตำบลเป็นวิธีการให้ความรู้ (knowledge) สร้างเสริมทักษะ (Skill) และทัศนคติ (Attitude) ที่ช่วยในการปฏิบัติงานให้มีประสิทธิภาพสูงขึ้นได้ในระยะยาว โดยผ่านกระบวนการปฏิสัมพันธ์ระหว่างผู้สอนงานและบุคลากรผู้ถูกสอนงาน การสอนงานสามารถดำเนินการรายบุคคลหรือเป็นกลุ่มเล็กที่ต้องใช้เวลาในการพัฒนาอย่างต่อเนื่อง

๒. การฝึกขณะปฏิบัติงาน (OntheJobTraining) การฝึกขณะปฏิบัติงานถือเป็นหน้าที่ความรับผิดชอบของผู้บังคับบัญชาหรือผู้ที่ได้รับมอบหมายในหน่วยงานเป็นวิธีการพัฒนาบุคลากรด้วยการฝึกปฏิบัติจริงสถานที่จริงเป็นการให้คำแนะนำ เชิงปฏิบัติในลักษณะตัวต่อตัวหรือเป็นกลุ่มเล็กในสถานที่ทำงานและในช่วงการทำงานปกติวิธีการนี้เน้นประสิทธิภาพการทำงานในลักษณะการพัฒนาทักษะเป็นพื้นฐานให้แก่บุคลากรเข้าใจและสามารถปฏิบัติงานได้ด้วยตนเอง การฝึกขณะปฏิบัติงานสามารถดำเนินการโดยผู้บังคับบัญชาหรือมอบหมายผู้ที่มีความเชี่ยวชาญเรื่องนั้นมักใช้สำหรับบุคลากรใหม่ที่เพิ่งเข้าทำงาน สับเปลี่ยนโอนย้ายเลื่อนตำแหน่งมีการปรับปรุงงานหรือต้องอธิบายงานใหม่ๆ ผู้บังคับบัญชามีหน้าที่ฝึกบุคลากรขณะปฏิบัติงานตามลักษณะงานที่รับผิดชอบเพื่อให้บุคลากรทราบและเรียนรู้เกี่ยวกับขั้นตอนวิธีปฏิบัติงาน พร้อมคู่มือและระเบียบการปฏิบัติงานทำให้เกิดการรักษาองค์ความรู้และคงไว้ซึ่งมาตรฐานการทำงาน แม้ว่าจะเปลี่ยนบุคลากรที่รับผิดชอบงานแต่ยังคงรักษาความมีประสิทธิภาพในการทำงานต่อไปได้

๓. การเป็นพี่เลี้ยง (Mentoring) การเป็นพี่เลี้ยงเป็นอีกวิธีการพัฒนาบุคลากรรายบุคคล วิธีการนี้ต้องใช้ความคิดในการวิเคราะห์รับฟังและนำเสนอทิศทางที่ถูกต้องให้อีกฝ่ายโดยเน้นการมีส่วนร่วม แก้ไขปัญหาและกำหนดเป้าหมายเพื่อให้งานบรรลุผลสำเร็จเป็นกระบวนการแลกเปลี่ยนประสบการณ์ระหว่างพี่เลี้ยง (Mentor) และผู้รับคำแนะนำ (Mentee) จากผู้มีความรู้ความชำนาญให้กับผู้ไม่มีประสบการณ์ หรือมีประสบการณ์ไม่มากนักลักษณะสำคัญของการเป็นพี่เลี้ยงคือผู้เป็นพี่เลี้ยงอาจเป็นบุคคลอื่นได้ ไม่จำเป็นต้องเป็นผู้บังคับบัญชาหรือหัวหน้าโดยตรง ทำหน้าที่สนับสนุนให้กำลังใจช่วยเหลือสอนงาน และให้คำปรึกษาแนะนำดูแลทั้งการทำงานการวางแผนเป้าหมายในอนาคตให้กับบุคลากรเพื่อให้ผู้รับคำแนะนำมีความสามารถในการปฏิบัติงานที่สูงขึ้นรวมถึงการใช้ชีวิตส่วนตัวที่เหมาะสม

๔. การให้คำปรึกษาแนะนำ (Consulting) การให้คำปรึกษาแนะนำเป็นวิธีการพัฒนาบุคลากรอีกรูปแบบหนึ่งที่ใช้ในการแก้ไขปัญหาที่เกิดขึ้นกับบุคลากรด้วยการวิเคราะห์ปัญหาที่เกิดขึ้นในการทำงานซึ่งผู้บังคับบัญชากำหนดแนวทางแก้ไขปัญหาที่เหมาะสมกับผู้ใต้บังคับบัญชาเพื่อให้บุคลากรมีแนวทางแก้ไขปัญหาที่เกิดขึ้นกับตนเองได้ผู้ให้คำปรึกษาแนะนำมักเป็นผู้บังคับบัญชาภายในหน่วยงานหรืออาจเป็นผู้เชี่ยวชาญที่มีความรู้ประสบการณ์และความชำนาญเป็นพิเศษในเรื่องนั้นๆที่มีคุณสมบัติเป็นที่ปรึกษาได้จากทั้งภายในหรือภายนอกองค์กร

๕. การหมุนเวียนงาน (Job Rotation) การหมุนเวียนงานเป็นอีกวิธีการหนึ่งในการพัฒนาขีดความสามารถในการทำงานของบุคลากรถือเป็นวิธีการที่ก่อให้เกิดทักษะการทำงานที่หลากหลาย (Multi-Skill) ที่เน้นการสลับเปลี่ยนงานในแนวนอนจากงานหนึ่งไปยังอีกงานหนึ่งมากกว่าการเลื่อนตำแหน่งงานที่สูงขึ้นการหมุนเวียนงานเกิดได้ทั้งการเปลี่ยนตำแหน่งงานและการเปลี่ยนหน่วยงานโดยการให้ปฏิบัติงานในหน่วยงานอื่นภายใต้ระยะเวลาที่กำหนด

๖. การเรียนรู้ด้วยตนเอง (Self-Learning) การเรียนรู้ด้วยตนเองเป็นวิธีการพัฒนาบุคลากรขององค์การบริหารส่วนตำบลที่เน้นให้บุคลากรมีความรับผิดชอบในการเรียนรู้และพัฒนาตนเองโดยไม่จำเป็นต้องใช้ช่วงเวลาในการปฏิบัติงานเท่านั้นบุคลากรสามารถแสวงหาโอกาสเรียนรู้ได้ด้วยตนเองผ่านช่องทางการเรียนรู้และสื่อต่างๆที่ต้องการได้ซึ่งวิธีการนี้เหมาะสมกับบุคลากรที่ชอบเรียนรู้และพัฒนาตนเองอยู่เสมอโดยเฉพาะกับบุคลากรที่มีผลการปฏิบัติงานดีและมีศักยภาพในการทำงานสูง

๗. การเรียนรู้ผ่านระบบสื่ออิเล็กทรอนิกส์ (e-Learning) การเรียนรู้ด้วยตนเองเป็นวิธีการพัฒนาบุคลากรขององค์การบริหารส่วนตำบลที่เน้นให้บุคลากรมีความรับผิดชอบในการเรียนรู้และพัฒนาตนเอง ซึ่งเป็นหลักสูตรอบรมออนไลน์ที่เป็นความต้องการร่วมขององค์การบริหารส่วนตำบลเพื่อเพิ่มศักยภาพของข้าราชการให้สามารถปฏิบัติงานภายใต้ระบบบริหารจัดการภาครัฐแนวใหม่ได้อย่างมีประสิทธิภาพ

การพัฒนาสำหรับบุคลากรท้องถิ่นอาจจะกระทำได้โดยองค์การบริหารส่วนตำบล สำนักงาน ก.อบต. และ สำนักงาน ก.อบต.จังหวัด หน่วยงานของรัฐหรือส่วนราชการอื่น หรือองค์การบริหารส่วนตำบลร่วมกับหน่วยงานของรัฐหรือส่วนราชการอื่นก็ได้

### ๓.๔ การพัฒนาความรู้ให้กับบุคลากรขององค์การบริหารส่วนตำบล

๑. ด้านความรู้ทั่วไปในการปฏิบัติราชการ ได้แก่ ความรู้ที่เกี่ยวข้องกับการปฏิบัติราชการ โดยทั่วไป เช่น ระเบียบแบบแผนทางราชการ กฎหมายระเบียบที่ใช้ในการปฏิบัติราชการ บทบาทหน้าที่ของข้าราชการหรือพนักงานส่วนท้องถิ่น แนวทางปฏิบัติเพื่อเป็นพนักงานจ้างและลูกจ้างประจำ และหน้าที่ของบุคลากรท้องถิ่นในระบบประชาธิปไตยอันมีพระมหากษัตริย์ทรงเป็นพระประมุข และการเป็นข้าราชการที่ดี

๒. ด้านคุณสมบัติส่วนตัว ได้แก่ การช่วยเสริมบุคลิกภาพที่ดี ส่งเสริมให้สามารถปฏิบัติงานร่วมกับบุคคลอื่นได้อย่างราบรื่นมีประสิทธิภาพ พัฒนาทักษะที่จำเป็นต่อการปฏิบัติงาน ทักษะด้านดิจิทัลมนุษยสัมพันธ์การทำงาน การสื่อความหมายการเสริมสร้างสุขภาพอนามัย เป็นต้น

๓. ด้านความรู้และทักษะเฉพาะของงานในแต่ละตำแหน่ง ได้แก่ ความรู้ความสามารถในการปฏิบัติงานของตำแหน่งหนึ่งตำแหน่งใดโดยเฉพาะ เช่น งานฝึกอบรม งานพิมพ์หนังสือราชการ งานด้านช่าง



๔. ด้านการบริหาร ได้แก่ รายละเอียดที่เกี่ยวกับการบริหารงานและการบริหารคนเช่น ในเรื่อง การวางแผน การมอบหมายงาน การจูงใจ การประสานงานความเป็นผู้นำองค์กร ทักษะเฉพาะด้าน การคิดเชิงกลยุทธ์ ทักษะการสื่อสารและการตัดสินใจ

๕. ด้านคุณธรรม และจริยธรรม ได้แก่ การพัฒนาคุณธรรมและจริยธรรมในการปฏิบัติงาน เช่น จริยธรรมในการปฏิบัติงาน มาตรฐานทางจริยธรรม การพัฒนาคุณภาพชีวิต เพื่อประสิทธิภาพในการปฏิบัติงาน การปฏิบัติงานอย่างมีความสุข

### ๓.๕ ประกาศคุณธรรมจริยธรรมของพนักงานส่วนท้องถิ่นลูกจ้างและพนักงานจ้าง

องค์การบริหารส่วนตำบล ประกาศคุณธรรมจริยธรรมของข้าราชการหรือพนักงานส่วนท้องถิ่น ลูกจ้าง และพนักงานจ้าง เพื่อให้พนักงานส่วนท้องถิ่น ลูกจ้าง และพนักงานจ้าง ยึดถือเป็นแนวปฏิบัติตามที่ กฎหมายกำหนด พนักงานส่วนตำบลลูกจ้างประจำ และพนักงานจ้างของ มีหน้าที่ดำเนินการให้เป็นไปตาม กฎหมายเพื่อรักษาประโยชน์ส่วนรวมและประเทศชาติ อำนาจความสะอาดและให้บริการแก่ประชาชนตาม หลักธรรมาภิบาล โดยจะต้องยึดมั่นในค่านิยมหลักของมาตรฐานจริยธรรม ดังนี้

๑. การยึดมั่นในคุณธรรมและจริยธรรม

๒. การมีจิตสำนึกที่ดี ซื่อสัตย์ สุจริต และรับผิดชอบ

๓. การยึดถือประโยชน์ของประเทศชาติเหนือกว่าประโยชน์ส่วนตน และไม่มีผลประโยชน์ทับซ้อน

๔. การยืนหยัดทำในสิ่งที่ถูกต้อง เป็นธรรม และถูกกฎหมาย

๕. การให้บริการแก่ประชาชนด้วยความรวดเร็ว มีอัธยาศัย และไม่เลือกปฏิบัติการให้ข้อมูล ข่าวสารแก่ประชาชนอย่างครบถ้วน ถูกต้อง และไม่บิดเบือนข้อเท็จจริง

๗. การมุ่งผลสัมฤทธิ์ของงาน รักษามาตรฐาน มีคุณภาพโปร่งใส และตรวจสอบได้

๘. การยึดมั่นในระบอบประชาธิปไตยอันมีพระมหากษัตริย์ทรงเป็นประมุข

๙. การยึดมั่นในหลักจรรยาวิชาชีพขององค์กร

ทั้งนี้ การฝ่าฝืนหรือไม่ปฏิบัติตามมาตรฐานทางจริยธรรม ให้ถือว่าเป็นการกระทำผิดทางวินัย

### ๓.๖ การพัฒนาข้าราชการหรือพนักงานส่วนท้องถิ่นตามหลักสูตรสายงาน

#### การจัดทำแผนพัฒนาพนักงานส่วนตำบลรายบุคคล

แผนพัฒนารายบุคคล (Individual Development Plan : IDP) หมายถึงกรอบหรือแนวทางที่จะช่วยให้บุคลากรในหน่วยงานสามารถปฏิบัติงานได้บรรลุตามเป้าหมายในสายอาชีพของตนโดยมีวัตถุประสงค์หลักในการพัฒนาจุดอ่อน (weakness) และเสริมจุดแข็ง (Strength) ของบุคลากรในหน่วยงานแผนพัฒนารายบุคคล หรือเรียกสั้นๆ ว่า IDP จึงเป็นแผนสำหรับการพัฒนาบุคลากรเพื่อเตรียมความพร้อมให้มีคุณสมบัติความสามารถ และศักยภาพในการทำงานสำหรับตำแหน่งที่สูงขึ้นต่อไปในอนาคตหรือตามเส้นทางความก้าวหน้าในสายอาชีพ (Career Path) ที่องค์การบริหารส่วนตำบลช่องสะแกกำหนดขึ้น

ดังนั้น IDP จึงไม่ใช่กระบวนการประเมินผลการปฏิบัติงาน (Performance Appraisal) เพื่อการเลื่อนตำแหน่งงานหรือการปรับเงินเดือนและการให้ผลตอบแทนในรูปแบบต่างๆ แต่เมื่อได้มีการดำเนินกิจกรรมตามกรอบ IDP อย่างเป็นระบบบนเกณฑ์ขั้นพื้นฐานของระดับความรู้ ความสามารถหรือสิ่งที่ผู้บังคับบัญชาคาดหวังจะมีการพูดคุยสื่อสารแบบสองทางเป็นข้อผูกพันหรือข้อตกลงในการเรียนรู้ร่วมกัน IDP ก็จะเป็นเครื่องมือสำคัญในการเชื่อมโยงความต้องการของพนักงานรายบุคคลให้ตอบรับหรือตอบสนองต่อความต้องการในระดับหน่วยงานย่อยและส่งผลให้บรรลุเป้าหมายขององค์การได้

การจัดทำแผนพัฒนารายบุคคลขององค์การบริหารส่วนตำบลช่องสะแก มีเจตนารมณ์สำคัญที่จะเปลี่ยนแปลงมุมมองต่อระบบบริหารพนักงานส่วนตำบลจากเดิมที่เน้นพัฒนาพนักงานส่วนตำบลให้มีความเชี่ยวชาญเฉพาะด้านมาเป็นการให้พนักงานส่วนตำบลเป็นผู้รู้รอบ รู้ลึกและเป็นแรงผลักดันต่อความสำเร็จขององค์การบริหารส่วนตำบลช่องสะแก รวมทั้งให้พนักงานส่วนตำบลปฏิบัติงานโดยมุ่งเน้นที่ประชาชนและสัมฤทธิ์ผลบุคลากรองค์การบริหารส่วนตำบลช่องสะแก จึงต้องปรับเปลี่ยนบทบาท วิธีคิดและวิธีปฏิบัติงาน รวมถึงการพัฒนาความรู้ความสามารถของตนเองให้สามารถตอบสนองต่อภารกิจของหน่วยงานได้อย่างรวดเร็วและมีประสิทธิภาพโดยมุ่งเน้นการนำหลักสมรรถนะมาประกอบในการบริหารและพัฒนาทรัพยากรบุคคล เพื่อให้บุคลากรมีพื้นฐานสมรรถนะตามที่องค์การบริหารส่วนตำบลช่องสะแกกำหนด

ด้วยเหตุนี้องค์การบริหารส่วนตำบลช่องสะแก จึงจำเป็นต้องมีการดำเนินการในเรื่องการพัฒนาบุคลากรเป็นรายบุคคลเพื่อเพิ่มพูนประสิทธิภาพให้แก่บุคลากรทุกระดับชั้น หากมีการดำเนินการตามกระบวนการพัฒนารายบุคคลอย่างเป็นระบบและต่อเนื่องแล้วบุคลากรขององค์การบริหารส่วนตำบลช่องสะแก จะมีคุณภาพ คุณธรรม จริยธรรมสามารถปฏิบัติงานให้เกิดผลสัมฤทธิ์ต่อภารกิจที่ได้รับมอบหมายอันจะมีผลเชื่อมโยงไปสู่การประเมินผลการปฏิบัติงานการเลื่อนขั้นเงินเดือน เพิ่มค่าจ้าง และค่าตอบแทน ทำให้บุคลากรมีขวัญและกำลังใจในการปฏิบัติงานเพื่อประโยชน์ต่อองค์การบริหารส่วนตำบลช่องสะแกยิ่งขึ้นต่อไป

ดังนั้น บุคลากรทุกระดับ จำเป็นต้องมีความรู้ความเข้าใจเบื้องต้นเกี่ยวกับการจัดทำแผนพัฒนารายบุคคล ประกอบด้วย ความหมายประโยชน์บทบาทหน้าที่ของกลุ่มบุคคลที่มีส่วนเกี่ยวข้องกับการทำแผนพัฒนารายบุคคลรวมถึงเครื่องมือที่ใช้ในการพัฒนาบุคลากรรายบุคคล ซึ่งบุคคลที่มีส่วนเกี่ยวข้องในการจัดทำแผนพัฒนารายบุคคล (IDP) ประกอบด้วย

๑. ผู้บริหารระดับสูง - นายกองการบริหารส่วนตำบลช่องสะแก
๒. ผู้บังคับบัญชาที่มีผู้ใต้บังคับบัญชา - ปลัด หัวหน้าส่วนราชการ และพนักงานทุกระดับ
๓. เจ้าหน้าที่- นักทรัพยากรบุคคล
๔. องค์การ- องค์การบริหารส่วนตำบลช่องสะแก

## บุคคลในแต่ละกลุ่มมีบทบาทและขอบเขตหน้าที่ความรับผิดชอบดังตารางต่อไปนี้

กลุ่มบุคคล	บทบาท/ หน้าที่ความรับผิดชอบ
นายก อบต.ช่องสะแก	<ol style="list-style-type: none"> <li>๑. สนับสนุนและผลักดันให้บุคลากรปฏิบัติตาม IDP ตามที่กำหนด</li> <li>๒. อนุมัติให้การจัดทำ IDP เป็นกระบวนการหนึ่งที่ยุ้บังคับบัญชาจะต้องปฏิบัติอย่างต่อเนื่องทุกปี</li> <li>๓. ติดตามผลการจัดทำ IDP ระหว่างผู้บังคับบัญชากับบุคลากร พร้อมทั้งการนำแผน IDP ไปใช้ปฏิบัติจริง</li> <li>๔. จัดสรรงบประมาณในการฝึกอบรมและพัฒนาบุคลากรในแต่ละปีอย่างต่อเนื่อง</li> </ol>
ปลัด อบต.ช่องสะแก หัวหน้าส่วนราชการ ผู้ใต้บังคับบัญชาในแต่ละ สายงาน ในแต่ละกอง	<ol style="list-style-type: none"> <li>๑. ทำความเข้าใจ ผลักดันกระบวนการและวัตถุประสงค์ของการจัดทำ IDP</li> <li>๒. ปฏิบัติตามกระบวนการและขั้นตอนของ IDP ที่กำหนดขึ้น</li> <li>๓. ประเมินขีดความสามารถของผู้ใต้บังคับบัญชาเพื่อค้นหาจุดแข็งและจุดอ่อนของบุคลากรในงานที่มอบหมายให้รับผิดชอบในปัจจุบัน</li> <li>๔. ทำความเข้าใจถึงแหล่งหรือช่องทางการเรียนรู้เพื่อพัฒนาขีดความสามารถของบุคลากรเป็นรายบุคคล</li> <li>๕. กำหนดแนวทางหรือช่องทางการพัฒนาตนเองที่เหมาะสมกับบุคลากร</li> <li>๖. ให้ข้อมูลป้อนกลับแก่บุคลากรถึงจุดเด่นและจุดที่บุคลากรต้องพัฒนาปรับปรุงให้ดีขึ้น</li> <li>๗. ชี้ให้บุคลากรเห็นขอบเขตที่เขาสามารถเพิ่มความรับผิดชอบมากขึ้น</li> </ol>
นักทรัพยากรบุคคล	<ol style="list-style-type: none"> <li>๑. มีส่วนร่วมในการประเมินความสามารถของตนเองตามความเป็นจริง</li> <li>๒. ทำความเข้าใจแผนพัฒนารายบุคคล (IDP) ที่ผู้บังคับบัญชากำหนดขึ้นด้วยความเต็มใจและตั้งใจ</li> <li>๓. ร่วมกับหัวหน้าส่วนราชการกำหนดแผนฯ เป้าหมายและวัตถุประสงค์ในการพัฒนาตนเอง</li> <li>๔. หาวิธีการในการทำให้เป้าหมายในสายอาชีพของตนเองและผลงานที่รับผิดชอบประสบความสำเร็จ</li> <li>๕. ประเมินความก้าวหน้าในการพัฒนาตนเองและเต็มใจที่จะรับรู้ผลการพัฒนาความสามารถของตนเองจากผู้อื่น</li> </ol>

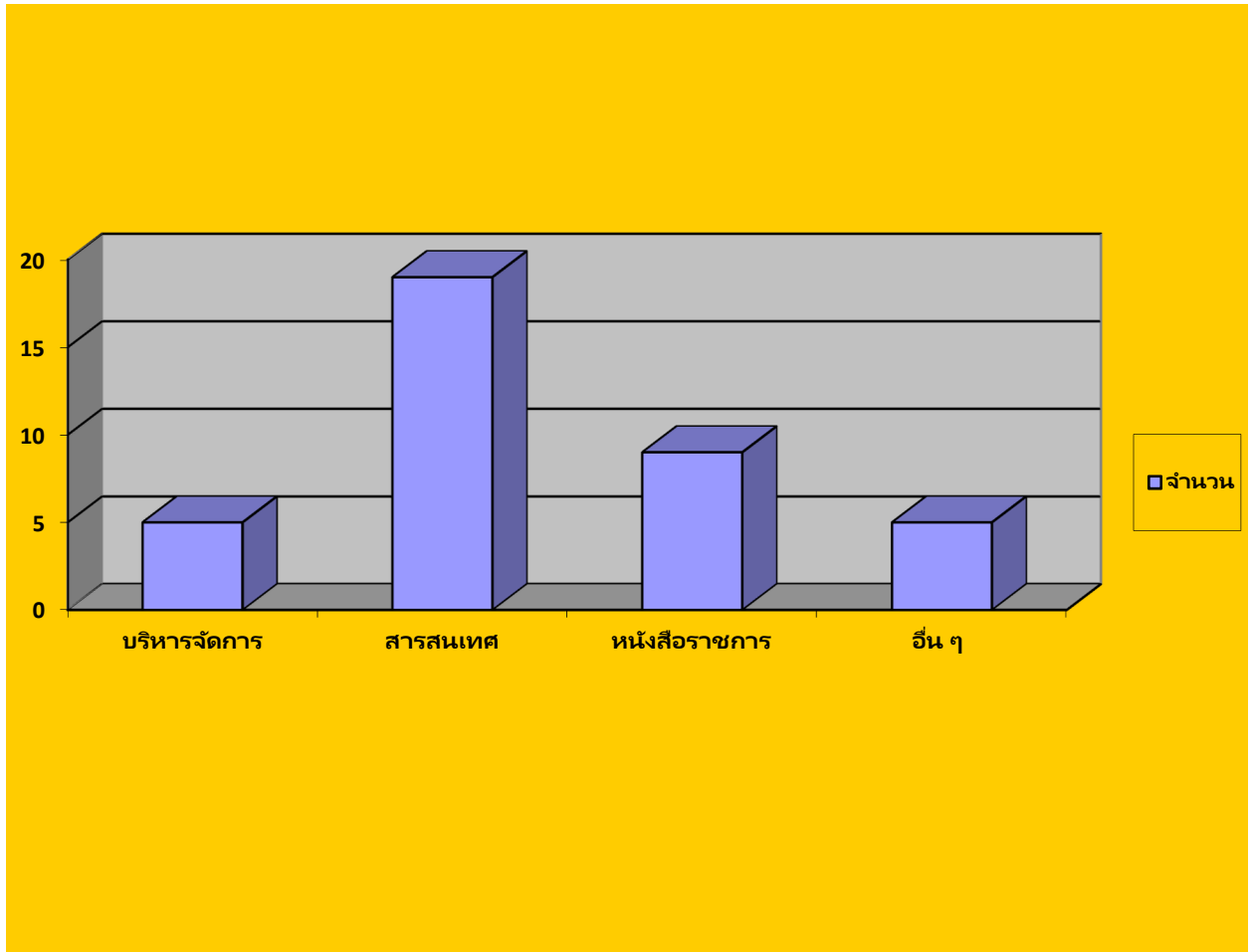
กลุ่มบุคคล	บทบาท/ หน้าที่ความรับผิดชอบ
อบต.ช่องสะแก	<ol style="list-style-type: none"> <li>๑. ประชุมพิจารณาให้นายกอนุมัติ เห็นด้วยกับการนำเอา IDP มาใช้ในองค์การบริหารส่วนตำบลช่องสะแก</li> <li>๒. จัดเตรียมแบบฟอร์มการทำ IDP ให้เป็นมาตรฐานเดียวกัน</li> <li>๓. ออกแบบและปรับปรุงระบบการพัฒนาบุคลากรรวมถึงบูรณาการ IDP กับเครื่องมือการบริหารบุคคลในเรื่องอื่น ๆ</li> </ol>
	<ol style="list-style-type: none"> <li>๔. ให้ความรู้และความเข้าใจเกี่ยวกับแนวทางการจัดทำ IDP แก่ผู้บริหารทุกส่วนราชการและบุคลากรทั้งหมด</li> <li>๕. ให้คำปรึกษาและแนะนำแนวทางการจัดทำแผน IDP กับผู้บริหารและบุคลากร</li> <li>๖. ตอบข้อซักถามเกี่ยวกับวิธีการจัดทำแผน IDP</li> <li>๗. หาช่องทางในการสื่อสารเพื่อประชาสัมพันธ์เปลี่ยน Mindset หรือจิตสำนึกของผู้บริหารและบุคลากรในการจัดทำ IDP</li> <li>๘. ติดตามผลการปฏิบัติตามแผน IDP จากผู้บริหารและบุคลากร</li> </ol>

### การวิเคราะห์สภาพปัญหา ความต้องการในการพัฒนาพนักงานส่วนตำบลรายบุคคล

องค์การบริหารส่วนตำบลช่องสะแก ได้สำรวจสภาพปัญหาและความต้องการการฝึกอบรมของบุคลากรในสังกัด เพื่อใช้ในการวิเคราะห์และกำหนดทิศทางการฝึกอบรมบุคลากรให้เหมาะสมกับปัญหาที่แท้จริง โดยให้แต่ละคนเสนอความต้องการผ่านผู้บังคับบัญชา ประกอบด้วย

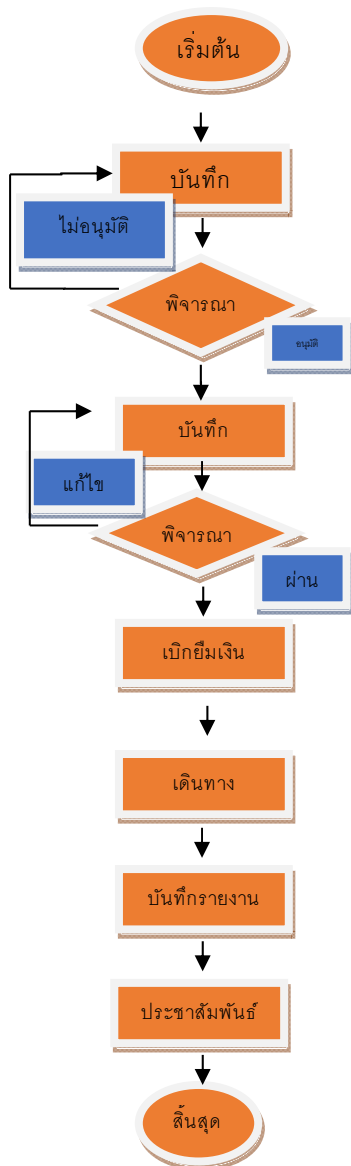
	การพัฒนา ด้านการ บริหารจัดการ	การพัฒนาด้าน คอมพิวเตอร์ เทคโนโลยี สารสนเทศ	การพัฒนาด้าน ระเบียบ เทคนิค เกี่ยวกับการ ปฏิบัติงาน ด้านธุรการ หรือหนังสือราชการ	การพัฒนาด้านอื่น ๆ เช่น การเป็นผู้นำ ทักษะในการนำเสนอ งาน ทักษะในการพูดใน ที่ชุมชน
ปลัด อบต.	๑	-	-	-
สำนักปลัด	๒	๑๒	๔	๔
กองคลัง	-	๓	๒	-
กองช่าง	๑	๒	๓	๑
กองการศึกษาฯ	๑	๒	-	-
หน่วยตรวจสอบ ภายใน	-	-	-	-
<b>รวม</b>	<b>๕</b>	<b>๑๙</b>	<b>๙</b>	<b>๕</b>

## แผนภูมิแสดงการเสนอความต้องการพัฒนารายบุคคล อบต.ช่องสะแก



## ขั้นตอนการขอรับการฝึกอบรมรายบุคคล

องค์การบริหารส่วนตำบลช่องสะแก เปิดโอกาสให้พนักงานในสังกัด เสนอความต้องการเข้ารับการฝึกอบรม ตามหลักสูตรที่ส่วนราชการคัดเลือกความเหมาะสม จากหลาย ๆ หน่วยงานก่อนอันดับแรก เช่น จากกรมส่งเสริมการปกครองส่วนท้องถิ่น จังหวัด อำเภอ มหาลัยต่าง ๆ ที่จัดการฝึกอบรมในความรู้ที่ตรงตามมาตรฐานกำหนดตำแหน่ง แต่ละสายงาน โดยแสดงความต้องการพัฒนาและเสนอแบบแสดงเจตจำนงเข้ารับการฝึกอบรมเพื่อให้ผู้บังคับบัญชาได้พิจารณาหลักสูตร โดยมีลำดับขั้นตอนการขอเข้ารับการฝึกอบรมดังนี้



๑.พนักงานสำรวจหลักสูตรการอบรมที่ต้องการฝึกอบรมตามมาตรฐานกำหนด

๒.จัดทำบันทึกเสนอหลักสูตรการอบรมให้ผู้บังคับบัญชาตามลำดับชั้นพิจารณา

๓.ผู้บังคับบัญชาตามลำดับชั้นพิจารณา

๔.จัดทำบันทึกและคำสั่ง ขออนุมัติเดินทางไปฝึกอบรมเสนอผู้บังคับบัญชา

๕.ผู้บังคับบัญชาพิจารณาพิจารณาวันเวลาในการเดินทาง ความเร่งด่วนของที่

๖.ส่งเอกสารให้ส่วนราชการเกี่ยวข้อง ในการเบิกยืมค่าลงทะเบียน ฯลฯ

๗.เดินทางไปเข้ารับการฝึกอบรมตามวันเวลา

๘.รายงานผลการฝึกอบรมและผลักใช้เงินยืม

๙.ประชาสัมพันธ์เอกสารการฝึกอบรมให้พนักงานในสังกัดได้ศึกษาแลกเปลี่ยนเรียนรู้

๑๐.จัดเก็บเอกสารการฝึกอบรมสำหรับตรวจสอบ

แผนพัฒนาพนักงานส่วนตำบลรายบุคคล องค์การบริหารส่วนตำบลช่องสะแก Individual Development Plan (IDP) ประจำปีงบประมาณ ๒๕๖๗ - ๒๕๖๘

ตำแหน่ง (๑)	ทักษะที่ต้องพัฒนา (๒)	เป้าหมายการพัฒนา (๓)	วิธีการพัฒนา (๔)			ช่วงเวลาพัฒนา (๕)		
			๑ = ศึกษาด้วยตนเอง ๒ = เรียนรู้จากการปฏิบัติงาน ๓ = แลกเปลี่ยนเรียนรู้ ๔ = พี่เลี้ยง ๕ = การสอนงาน ๖ = ฝึกอบรม ๗ = การให้คำปรึกษา ๘ = การมอบหมายงาน ๙ = ติดตามผู้มีประสบการณ์ ๑๐ = วิธีพัฒนาอื่นๆ	๒๕๖๗	๒๕๖๘	๒๕๖๙		
ปลัด อบต.	๑. สมรรถนะหลัก ๒. สมรรถนะประจำผู้บริหาร ๓. ทักษะด้านดิจิทัล ๔. งานที่จำเป็นในการปฏิบัติหน้าที่ในตำแหน่ง เช่น การบริหารจัดการ แผนงาน งบประมาณ การคลัง งานช่าง งานบริหารบุคคล งานอำนวยการ งานสาธารณสุข งานสิ่งแวดล้อม งานสภา การบริหารการศึกษา ฯลฯ	๑. พัฒนาสมรรถนะที่กำหนดในแบบประเมินผลการปฏิบัติงานทุกปี ๒. พัฒนาทักษะการทำงานตามมาตรฐานกำหนดตำแหน่ง	๑ = ศึกษาด้วยตนเอง ๒ = เรียนรู้จากการปฏิบัติงาน ๓ = แลกเปลี่ยนเรียนรู้ ๗ = การให้คำปรึกษา ๙ = ติดตามผู้มีประสบการณ์ ๑๐ = วิธีพัฒนาอื่นๆ	✓	✓	✓		
<b>สำนักปลัด</b>								
หน.สำนักปลัด	๑.สมรรถนะหลัก ๒.สมรรถนะประจำผู้บริหาร ๓.ทักษะด้านดิจิทัล ๔.งานที่จำเป็นในการปฏิบัติหน้าที่ เช่น งานอำนวยการ งานบริหารงานทั่วไป งานนโยบายและแผน งานการเจ้าหน้าที่ งานป้องกัน งานพัฒนาชุมชน งานประชาสัมพันธ์ และงานที่ไม่อยู่ในส่วนราชการอื่น	๑. พัฒนาสมรรถนะที่กำหนดในแบบประเมินผลการปฏิบัติงานทุกปี ๒. พัฒนาทักษะการทำงานตามมาตรฐานกำหนดตำแหน่ง	๑ = ศึกษาด้วยตนเอง ๒ = เรียนรู้จากการปฏิบัติงาน ๓ = แลกเปลี่ยนเรียนรู้ ๗ = การให้คำปรึกษา ๙ = ติดตามผู้มีประสบการณ์ ๑๐ = วิธีพัฒนาอื่นๆ	✓	✓	✓		
ตำแหน่ง	ทักษะที่ต้องพัฒนา	เป้าหมายการพัฒนา	วิธีการพัฒนา (๔)	ช่วงเวลาพัฒนา (๕)				

(๑)	(๒)	(๓)	๑ = ศึกษาด้วยตนเอง ๒= เรียนรู้จากการปฏิบัติงาน ๓ = แลกเปลี่ยนเรียนรู้ ๔ = พี่เลี้ยง ๕= การสอนงาน ๖ = ฝึกอบรม ๗ = การให้คำปรึกษา ๘ = การมอบหมายงาน ๙ = ติดตามผู้มีประสบการณ์ ๑๐ = วิธีพัฒนาอื่นๆ	๒๕๖๗	๒๕๖๘	๒๕๖๙
นักจัดการงาน ทั่วไป	๑. สมรรถนะหลัก ๑.สมรรถนะประจำสายงาน ๒.ทักษะด้านดิจิทัล ๓.งานที่จำเป็นในการปฏิบัติหน้าที่ในตำแหน่ง งานอำนวยการ งานบริหารงานทั่วไป งานธุรการ งานสารบรรณ งานสภา งานรัฐ พิธี งานที่ไม่อยู่ในส่วนราชการอื่น	๑. พัฒนาสมรรถนะที่กำหนดในแบบ ประเมินผลการปฏิบัติงานทุกปี ๒. พัฒนาทักษะการทำงานตาม มาตรฐานกำหนดตำแหน่ง	๑ = ศึกษาด้วยตนเอง ๒= เรียนรู้จากการปฏิบัติงาน ๓ = แลกเปลี่ยนเรียนรู้ ๔ = พี่เลี้ยง ๕= การสอนงาน ๖ = ฝึกอบรม ๗ = การให้คำปรึกษา ๘ = การมอบหมายงาน ๙ = ติดตามผู้มีประสบการณ์ ๑๐ = วิธีพัฒนาอื่นๆ	✓	✓	✓
นักวิเคราะห์ นโยบายและแผน	๑. สมรรถนะหลัก ๒. สมรรถนะประจำสายงาน ๓. ทักษะด้านดิจิทัล ๔. งานที่จำเป็นในการปฏิบัติหน้าที่ใน ตำแหน่ง เช่น งานแผน งบประมาณ ข้อบัญญัติฯลฯ	๑. พัฒนาสมรรถนะที่กำหนดในแบบ ประเมินผลการปฏิบัติงานทุกปี ๒. พัฒนาทักษะการทำงานตาม มาตรฐานกำหนดตำแหน่ง	๑ = ศึกษาด้วยตนเอง ๒= เรียนรู้จากการปฏิบัติงาน ๓ = แลกเปลี่ยนเรียนรู้ ๔ = พี่เลี้ยง ๕= การสอนงาน ๖ = ฝึกอบรม ๗ = การให้คำปรึกษา ๘ = การมอบหมายงาน ๙ = ติดตามผู้มีประสบการณ์ ๑๐ = วิธีพัฒนาอื่นๆ	✓	✓	✓
นักทรัพยากร บุคคล	๑. สมรรถนะหลัก ๒. สมรรถนะประจำสายงาน ๓. ทักษะด้านดิจิทัล ๔. งานที่จำเป็นในการปฏิบัติหน้าที่ใน ตำแหน่งเช่น งานเลื่อนขั้น เลื่อนระดับ งานประเมิน งานสวัสดิการ งานสรรหา งานเครื่องราช งานเขียนโครงการ งานฝึกอบรม งานบริการ ฯลฯ	๑. พัฒนาสมรรถนะที่กำหนดในแบบ ประเมินผลการปฏิบัติงานทุกปี ๒. พัฒนาทักษะการทำงานตาม มาตรฐานกำหนดตำแหน่ง	๑ = ศึกษาด้วยตนเอง ๒= เรียนรู้จากการปฏิบัติงาน ๓ = แลกเปลี่ยนเรียนรู้ ๔ = พี่เลี้ยง ๕= การสอนงาน ๖ = ฝึกอบรม ๗ = การให้คำปรึกษา ๘ = การมอบหมายงาน ๙ = ติดตามผู้มีประสบการณ์ ๑๐ = วิธีพัฒนาอื่นๆ	✓	✓	✓



ตำแหน่ง (๑)	ทักษะที่ต้องพัฒนา (๒)	เป้าหมายการพัฒนา (๓)	วิธีการพัฒนา (๔)			ช่วงเวลาพัฒนา (๕)		
			๑ = ศึกษาด้วยตนเอง ๒ = เรียนรู้จากการปฏิบัติงาน ๓ = แลกเปลี่ยนเรียนรู้ ๔ = พี่เลี้ยง ๕ = การสอนงาน ๖ = ฝึกอบรม ๗ = การให้คำปรึกษา ๘ = การมอบหมายงาน ๙ = ติดตามผู้มีประสบการณ์ ๑๐ = วิธีพัฒนาอื่นๆ	๒๕๖๗	๒๕๖๘	๒๕๖๙		
นักประชาสัมพันธ์	๑. สมรรถนะหลัก ๒. สมรรถนะประจำสายงาน ๓. ทักษะด้านดิจิทัล ๔. งานที่จำเป็นในการปฏิบัติหน้าที่ในตำแหน่ง เช่น การเผยแพร่ข้อมูลผ่านสื่อต่างๆ จัดทำสื่อประชาสัมพันธ์ ข่าวสาร บทความ ภาพถ่าย วิดีโอ และสไลด์ บทความสัมภาษณ์ ผู้บริหาร หรือบุคคลพิเศษในโอกาสพิเศษ ฯลฯ	๑. พัฒนาสมรรถนะที่กำหนดในแบบประเมินผลการปฏิบัติงานทุกปี ๒. พัฒนาทักษะการทำงานตามมาตรฐานกำหนดตำแหน่ง	๑ = ศึกษาด้วยตนเอง ๒ = เรียนรู้จากการปฏิบัติงาน ๓ = แลกเปลี่ยนเรียนรู้ ๔ = พี่เลี้ยง ๕ = การสอนงาน ๖ = ฝึกอบรม ๗ = การให้คำปรึกษา ๘ = การมอบหมายงาน ๙ = ติดตามผู้มีประสบการณ์ ๑๐ = วิธีพัฒนาอื่นๆ	✓	✓	✓		
นักพัฒนาชุมชน	๑. สมรรถนะหลัก ๒. สมรรถนะประจำสายงาน ๓. ทักษะด้านดิจิทัล ๔. งานที่จำเป็นในการปฏิบัติหน้าที่ในตำแหน่งเช่นงานสวัสดิการชุมชน งานเบี้ยยังชีพ ผู้สูงอายุ ด้อยโอกาส งานสตรี ฯลฯ	๑. พัฒนาสมรรถนะที่กำหนดในแบบประเมินผลการปฏิบัติงานทุกปี ๒. พัฒนาทักษะการทำงานตามมาตรฐานกำหนดตำแหน่ง	๑ = ศึกษาด้วยตนเอง ๒ = เรียนรู้จากการปฏิบัติงาน ๓ = แลกเปลี่ยนเรียนรู้ ๔ = พี่เลี้ยง ๕ = การสอนงาน ๖ = ฝึกอบรม ๗ = การให้คำปรึกษา ๘ = การมอบหมายงาน ๙ = ติดตามผู้มีประสบการณ์ ๑๐ = วิธีพัฒนาอื่นๆ	✓	✓	✓		
นิติกร	๑. สมรรถนะหลัก ๒. สมรรถนะประจำสายงาน ๓. ทักษะด้านดิจิทัล ๔. งานที่จำเป็นในการปฏิบัติหน้าที่ในตำแหน่งเช่น งานกฎหมายและคดี งานร้องเรียนร้องทุกข์ งานเลือกตั้ง งานให้ความรู้และให้คำปรึกษา ฯลฯ	๑. พัฒนาสมรรถนะที่กำหนดในแบบประเมินผลการปฏิบัติงานทุกปี ๒. พัฒนาทักษะการทำงานตามมาตรฐานกำหนดตำแหน่ง	๑ = ศึกษาด้วยตนเอง ๒ = เรียนรู้จากการปฏิบัติงาน ๓ = แลกเปลี่ยนเรียนรู้ ๔ = พี่เลี้ยง ๕ = การสอนงาน ๖ = ฝึกอบรม ๗ = การให้คำปรึกษา ๘ = การมอบหมายงาน ๙ = ติดตามผู้มีประสบการณ์ ๑๐ = วิธีพัฒนาอื่นๆ	✓	✓	✓		

ตำแหน่ง (๑)	ทักษะที่ต้องพัฒนา (๒)	เป้าหมายการพัฒนา (๓)	วิธีการพัฒนา (๔)	ช่วงเวลาพัฒนา (๕)		
			๑ = ศึกษาด้วยตนเอง ๒= เรียนรู้จากการปฏิบัติงาน ๓ = แลกเปลี่ยนเรียนรู้ ๔ = พี่เลี้ยง ๕= การสอนงาน ๖ = ฝึกอบรม ๗ = การให้คำปรึกษา ๘ = การมอบหมายงาน ๙ = ติดตามผู้มีประสบการณ์ ๑๐ = วิธีพัฒนาอื่นๆ	๒๕๖๗	๒๕๖๘	๒๕๖๙
นักป้องกันและ บรรเทาสาธารณ ภัย	๑.สมรรถนะหลัก ๒.สมรรถนะประจำสายงาน ๓.ทักษะด้านดิจิทัล ๔.งานที่จำเป็นในการปฏิบัติหน้าที่ใน ตำแหน่งเช่นงานเฝ้าระวังภัย การช่วยภัย งาน กู้ชีพ อพปร. ฯลฯ	๑. พัฒนาสมรรถนะที่กำหนดในแบบ ประเมินผลการปฏิบัติงานทุกปี ๒. พัฒนาทักษะการทำงานตาม มาตรฐานกำหนดตำแหน่ง	๑ = ศึกษาด้วยตนเอง ๒= เรียนรู้จากการปฏิบัติงาน ๓ = แลกเปลี่ยนเรียนรู้ ๔ = พี่เลี้ยง ๕= การสอนงาน ๖ = ฝึกอบรม ๗ = การให้คำปรึกษา ๘ = การมอบหมายงาน ๙ = ติดตามผู้มีประสบการณ์ ๑๐ = วิธีพัฒนาอื่นๆ	✓	✓	✓
<b>ลูกจ้างประจำ</b>						
นักจัดการงาน ทั่วไป	๑. สมรรถนะหลัก ๒. งานที่จำเป็นในการปฏิบัติหน้าที่ใน ตำแหน่ง เช่น งานการจัดทำฎีกาเบิกจ่าย ระบบ e-lass งานจัดซื้อจัดจ้าง ฯลฯ	๑. พัฒนาสมรรถนะที่กำหนดในแบบ ประเมินผลการปฏิบัติงานทุกปี ๒. พัฒนาทักษะการทำงานตาม มาตรฐานกำหนดตำแหน่ง	๑ = ศึกษาด้วยตนเอง ๒= เรียนรู้จากการปฏิบัติงาน ๓ = แลกเปลี่ยนเรียนรู้ ๔ = พี่เลี้ยง ๕= การสอนงาน ๖ = ฝึกอบรม ๗ = การให้คำปรึกษา ๘ = การมอบหมายงาน ๙ = ติดตามผู้มีประสบการณ์ ๑๐ = วิธีพัฒนาอื่นๆ	✓	✓	✓
<b>พนักงานจ้างตามภารกิจ</b>						
ผู้ช่วยนักวิเคราะห์ นโยบายและแผน	๑.สมรรถนะหลัก ๒. ทักษะด้านดิจิทัล ๓.สมรรถนะประจำสายงาน งานที่จำเป็นในการปฏิบัติหน้าที่ในตำแหน่ง เช่น งานแผน งบประมาณ ข้อบัญญัติฯลฯ	๑. พัฒนาสมรรถนะที่กำหนดในแบบ ประเมินผลการปฏิบัติงานทุกปี ๒. พัฒนาทักษะการทำงานตาม มาตรฐานกำหนดตำแหน่ง	๑ = ศึกษาด้วยตนเอง ๒= เรียนรู้จากการปฏิบัติงาน ๓ = แลกเปลี่ยนเรียนรู้ ๔ = พี่เลี้ยง ๕= การสอนงาน ๖ = ฝึกอบรม ๗ = การให้คำปรึกษา ๘ = การมอบหมายงาน ๙ = ติดตามผู้มีประสบการณ์ ๑๐ = วิธีพัฒนาอื่นๆ	✓	✓	✓

ตำแหน่ง (๑)	ทักษะที่ต้องพัฒนา (๒)	เป้าหมายการพัฒนา (๓)	วิธีการพัฒนา (๔)			ช่วงเวลาพัฒนา (๕)		
			๑ = ศึกษาด้วยตนเอง ๒ = เรียนรู้จากการปฏิบัติงาน ๓ = แลกเปลี่ยนเรียนรู้ ๔ = พี่เลี้ยง ๕ = การสอนงาน ๖ = ฝึกอบรม ๗ = การให้คำปรึกษา ๘ = การมอบหมายงาน ๙ = ติดตามผู้มีประสบการณ์ ๑๐ = วิธีพัฒนาอื่นๆ	๒๕๖๗	๒๕๖๘	๒๕๖๙		
ผู้ช่วยนักพัฒนา ชุมชน	๕. สมรรถนะหลัก ๖. สมรรถนะประจำสายงาน ๗. ทักษะด้านดิจิทัล ๘. งานที่จำเป็นในการปฏิบัติหน้าที่ในตำแหน่ง เช่นงานสวัสดิการชุมชน งานเบี้ยยังชีพ ผู้สูงอายุ ด้อยโอกาส งานสตรี ฯลฯ	๑. พัฒนาสมรรถนะที่กำหนดในแบบ ประเมินผลการปฏิบัติงานทุกปี ๒. พัฒนาทักษะการทำงานตาม มาตรฐานกำหนดตำแหน่ง	๑ = ศึกษาด้วยตนเอง ๒= เรียนรู้จากการปฏิบัติงาน ๓ = แลกเปลี่ยนเรียนรู้ ๔ = พี่เลี้ยง ๕= การสอนงาน ๖ = ฝึกอบรม ๗ = การให้คำปรึกษา ๘ = การมอบหมายงาน ๙ = ติดตามผู้มีประสบการณ์ ๑๐ = วิธีพัฒนาอื่นๆ					
พนักงานขับ รถยนต์	๑.สมรรถนะหลัก ๒.งานที่จำเป็นในการปฏิบัติหน้าที่ในตำแหน่ง เช่น การบำรุงรักษาเครื่องยนต์ มารยาทการ ใช้รถใช้ถนน เครื่องหมายจราจร ฯลฯ	๑. พัฒนาสมรรถนะที่กำหนดในแบบ ประเมินผลการปฏิบัติงานทุกปี ๒. พัฒนาทักษะประสบการณ์ในการ ทำงานตามงานที่ได้รับมอบหมาย	๑ = ศึกษาด้วยตนเอง ๒= เรียนรู้จากการปฏิบัติงาน ๘ = การมอบหมายงาน ๑๐ = วิธีพัฒนาอื่นๆ	✓	✓	✓		
พนักงานขับ เครื่องจักรกล ขนาดหนัก	๑.สมรรถนะหลัก ๒.งานที่จำเป็นในการปฏิบัติหน้าที่ในตำแหน่ง เช่น การบำรุงรักษาเครื่องยนต์ มารยาทการ ใช้รถใช้ถนน เครื่องหมายจราจร ฯลฯ	๑. พัฒนาสมรรถนะที่กำหนดในแบบ ประเมินผลการปฏิบัติงานทุกปี ๒. พัฒนาทักษะประสบการณ์ในการ ทำงานตามงานที่ได้รับมอบหมาย	๑ = ศึกษาด้วยตนเอง ๒= เรียนรู้จากการปฏิบัติงาน ๘ = การมอบหมายงาน ๑๐ = วิธีพัฒนาอื่นๆ	✓	✓	✓		
<b>พนักงานจ้างทั่วไป</b>								
คนงาน	๑. สมรรถนะหลัก ๒.งานที่จำเป็นในการปฏิบัติหน้าที่ในตำแหน่ง เช่น งานบำรุงรักษา ตัดแต่งต้นไม้ สนามหญ้า ดูแลวัสดุอุปกรณ์ในการปฏิบัติงานในเบื้องต้น	๑. พัฒนาสมรรถนะที่กำหนดในแบบ ประเมินผลการปฏิบัติงานทุกปี ๒. พัฒนาทักษะประสบการณ์ในการ ทำงานตามงานที่ได้รับมอบหมาย	๑ = ศึกษาด้วยตนเอง ๒= เรียนรู้จากการปฏิบัติงาน ๘ = การมอบหมายงาน ๑๐ = วิธีพัฒนาอื่นๆ	✓	✓	✓		

ตำแหน่ง (๑)	ทักษะที่ต้องพัฒนา (๒)	เป้าหมายการพัฒนา (๓)	วิธีการพัฒนา (๔)			ช่วงเวลาพัฒนา (๕)		
			๑ = ศึกษาด້วยตนเอง ๒= เรียนรู้จากการปฏิบัติงาน ๓ = แลกเปลี่ยนเรียนรู้ ๔ = พี่เลี้ยง ๕= การสอนงาน ๖ = ฝึกอบรม ๗ = การให้คำปรึกษา ๘ = การมอบหมายงาน ๙ = ติดตามผู้มีประสบการณ์ ๑๐ = วิธีพัฒนาอื่นๆ	๒๕๖๗	๒๕๖๘	๒๕๖๙		
คนงานประจำรถ ขยะ	๑. สมรรถนะหลัก ๑. งานที่จำเป็นในการปฏิบัติหน้าที่ใน ตำแหน่ง เช่น งานบำรุงรักษายานพาหนะ วัสดุอุปกรณ์ ข้อปฏิบัติในการลงพื้นที่	๑. พัฒนาสมรรถนะที่กำหนดในแบบ ประเมินผลการปฏิบัติงานทุกปี ๒. พัฒนาทักษะประสบการณ์ในการ ทำงานตามงานที่ได้รับมอบหมาย	๑ = ศึกษาด້วยตนเอง ๒= เรียนรู้จากการปฏิบัติงาน ๘ = การมอบหมายงาน ๑๐ = วิธีพัฒนาอื่นๆ	✓	✓	✓		
<b>กองคลัง</b>								
ผู้อำนวยการกอง คลัง	๑. สมรรถนะหลัก ๒. สมรรถนะประจำผู้บริหาร ๓. ทักษะด้านดิจิทัล ๔. งานที่จำเป็นในการปฏิบัติหน้าที่ใน ตำแหน่ง เช่น งานอำนวยการ งาน บริหาร งานการคลัง งานงบประมาณ งานสวัสดิการ งานการเงิน การบัญชี การจัดเก็บ งานพัสดุฯ	๑. พัฒนาสมรรถนะที่กำหนดในแบบ ประเมินผลการปฏิบัติงานทุกปี ๒. พัฒนาทักษะการทำงานตาม มาตรฐานกำหนดตำแหน่ง	๑ = ศึกษาด້วยตนเอง ๒= เรียนรู้จากการปฏิบัติงาน ๓ = แลกเปลี่ยนเรียนรู้ ๗ = การให้คำปรึกษา ๙ = ติดตามผู้มีประสบการณ์ ๑๐ = วิธีพัฒนาอื่นๆ	✓	✓	✓		
นักวิชาการพัสดุ/ เจ้าพนักงานพัสดุ	๑. สมรรถนะหลัก ๒. สมรรถนะประจำสายงาน ๓. ทักษะด้านดิจิทัล ๔. งานที่จำเป็นในการปฏิบัติหน้าที่ใน ตำแหน่งเช่น งานจัดซื้อจัดจ้าง งานทะเบียน พัสดุ ครุภัณฑ์ ประกวอด ราคาพัสดุ ฯลฯ	๑. พัฒนาสมรรถนะที่กำหนดในแบบ ประเมินผลการปฏิบัติงานทุกปี ๒. พัฒนาทักษะการทำงานตาม มาตรฐานกำหนดตำแหน่ง	๑ = ศึกษาด້วยตนเอง ๒= เรียนรู้จากการปฏิบัติงาน ๓ = แลกเปลี่ยนเรียนรู้ ๔ = พี่เลี้ยง ๕= การสอนงาน ๖ = ฝึกอบรม ๗ = การให้คำปรึกษา ๘ = การมอบหมายงาน ๙ = ติดตามผู้มีประสบการณ์ ๑๐ = วิธีพัฒนาอื่นๆ	✓	✓	✓		

ตำแหน่ง (๑)	ทักษะที่ต้องพัฒนา (๒)	เป้าหมายการพัฒนา (๓)	วิธีการพัฒนา (๔)			ช่วงเวลาพัฒนา (๕)		
			๑ = ศึกษาด้วยตนเอง ๒ = เรียนรู้จากการปฏิบัติงาน ๓ = แลกเปลี่ยนเรียนรู้ ๔ = พี่เลี้ยง ๕ = การสอนงาน ๖ = ฝึกอบรม ๗ = การให้คำปรึกษา ๘ = การมอบหมายงาน ๙ = ติดตามผู้มีประสบการณ์ ๑๐ = วิธีพัฒนาอื่นๆ	๒๕๖๗	๒๕๖๘	๒๕๖๙		
นักวิชาการจัดเก็บ รายได้	๑. สมรรถนะหลัก ๒. สมรรถนะประจำสายงาน ๓. ทักษะด้านดิจิทัล ๔. งานที่จำเป็นในการปฏิบัติหน้าที่ใน ตำแหน่งเช่น งานจัดเก็บ งานเขียนใบเสร็จ งานภาษีอากร งานลงระบบภาษี ฯลฯ	๑. พัฒนาสมรรถนะที่กำหนดในแบบ ประเมินผลการปฏิบัติงานทุกปี ๒. พัฒนาทักษะการทำงานตาม มาตรฐานกำหนดตำแหน่ง	๑ = ศึกษาด้วยตนเอง ๒ = เรียนรู้จากการปฏิบัติงาน ๓ = แลกเปลี่ยนเรียนรู้ ๔ = พี่เลี้ยง ๕ = การสอนงาน ๖ = ฝึกอบรม ๗ = การให้คำปรึกษา ๘ = การมอบหมายงาน ๙ = ติดตามผู้มีประสบการณ์ ๑๐ = วิธีพัฒนาอื่นๆ	✓	✓	✓		
นักวิชาการเงิน และบัญชี	๑. สมรรถนะหลัก ๒. สมรรถนะประจำสายงาน ๓. ทักษะด้านดิจิทัล ๔. งานที่จำเป็นในการปฏิบัติหน้าที่ใน ตำแหน่งเช่น งานการเงิน การบัญชี งานควบคุมฎีกา การเขียนฎีกา ใบสำคัญ งานลงระบบต่างๆ ฯลฯ	๑. พัฒนาสมรรถนะที่กำหนดในแบบ ประเมินผลการปฏิบัติงานทุกปี ๒. พัฒนาทักษะการทำงานตาม มาตรฐานกำหนดตำแหน่ง	๑ = ศึกษาด้วยตนเอง ๒ = เรียนรู้จากการปฏิบัติงาน ๓ = แลกเปลี่ยนเรียนรู้ ๔ = พี่เลี้ยง ๕ = การสอนงาน ๖ = ฝึกอบรม ๗ = การให้คำปรึกษา ๘ = การมอบหมายงาน ๙ = ติดตามผู้มีประสบการณ์ ๑๐ = วิธีพัฒนาอื่นๆ	✓	✓	✓		
เจ้าพนักงาน การเงินและบัญชี	๑. สมรรถนะหลัก ๒. สมรรถนะประจำสายงาน ๓. ทักษะด้านดิจิทัล ๔. งานที่จำเป็นในการปฏิบัติหน้าที่ใน ตำแหน่งเช่น งานการเงิน การบัญชี งานควบคุมฎีกา การเขียนฎีกา ใบสำคัญ ฯลฯ	๑. พัฒนาสมรรถนะที่กำหนดในแบบ ประเมินผลการปฏิบัติงานทุกปี ๒. พัฒนาทักษะการทำงานตาม มาตรฐานกำหนดตำแหน่ง	๑ = ศึกษาด้วยตนเอง ๒ = เรียนรู้จากการปฏิบัติงาน ๓ = แลกเปลี่ยนเรียนรู้ ๔ = พี่เลี้ยง ๕ = การสอนงาน ๖ = ฝึกอบรม ๗ = การให้คำปรึกษา ๘ = การมอบหมายงาน ๙ = ติดตามผู้มีประสบการณ์ ๑๐ = วิธีพัฒนาอื่นๆ	✓	✓	✓		

ตำแหน่ง (๑)	ทักษะที่ต้องพัฒนา (๒)	เป้าหมายการพัฒนา (๓)	วิธีการพัฒนา (๔)	ช่วงเวลาพัฒนา (๕)		
			๑ = ศึกษาด้วยตนเอง ๒= เรียนรู้จากการปฏิบัติงาน ๓ = แลกเปลี่ยนเรียนรู้ ๔ = พี่เลี้ยง ๕= การสอนงาน ๖ = ฝึกอบรม ๗ = การให้คำปรึกษา ๘ = การมอบหมายงาน ๙ = ติดตามผู้มีประสบการณ์ ๑๐ = วิธีพัฒนาอื่นๆ	๒๕๖๗	๒๕๖๘	๒๕๖๙
<b>พนักงานจ้างตามภารกิจ</b>						
ผู้ช่วยนักวิชาการ การเงินและบัญชี	๑.สมรรถนะหลัก ๒.สมรรถนะประจำสายงาน ๓. ทักษะด้านดิจิทัล ๔.งานที่จำเป็นในการปฏิบัติหน้าที่ใน ตำแหน่ง	๑. พัฒนาสมรรถนะที่กำหนดในแบบ ประเมินผลการปฏิบัติงานทุกปี ๒. พัฒนาทักษะการทำงานตาม มาตรฐานกำหนดตำแหน่ง	๑ = ศึกษาด้วยตนเอง ๒= เรียนรู้จากการปฏิบัติงาน ๓ = แลกเปลี่ยนเรียนรู้ ๔ = พี่เลี้ยง ๕= การสอนงาน ๖ = ฝึกอบรม ๗ = การให้คำปรึกษา ๘ = การมอบหมายงาน ๙ = ติดตามผู้มีประสบการณ์ ๑๐ = วิธีพัฒนาอื่นๆ	✓	✓	✓
ผู้ช่วยเจ้าพนักงาน จัดเก็บรายได้	๑. สมรรถนะหลัก ๒. สมรรถนะประจำสายงาน ๓. ทักษะด้านดิจิทัล ๔. งานที่จำเป็นในการปฏิบัติหน้าที่ใน ตำแหน่งเช่น งานจัดเก็บ งานเขียนใบเสร็จ งานภาษีอากร งานลงระบบภาษี ฯลฯ	๑. พัฒนาสมรรถนะที่กำหนดในแบบ ประเมินผลการปฏิบัติงานทุกปี ๒. พัฒนาทักษะการทำงานตาม มาตรฐานกำหนดตำแหน่ง	๑ = ศึกษาด้วยตนเอง ๒= เรียนรู้จากการปฏิบัติงาน ๓ = แลกเปลี่ยนเรียนรู้ ๔ = พี่เลี้ยง ๕= การสอนงาน ๖ = ฝึกอบรม ๗ = การให้คำปรึกษา ๘ = การมอบหมายงาน ๙ = ติดตามผู้มีประสบการณ์ ๑๐ = วิธีพัฒนาอื่นๆ	✓	✓	✓
<b>กองช่าง</b>						
ผู้อำนวยการ กองช่าง	๑. สมรรถนะหลัก ๒. สมรรถนะประจำผู้บริหาร ๓. ทักษะด้านดิจิทัล ๔. งานที่จำเป็นในการปฏิบัติหน้าที่ใน ตำแหน่ง เช่น งานช่าง งานด้านการ ออกแบบ การเขียนแบบ ประมาณราคา ควบคุมการก่อสร้าง ฯลฯ	๑. พัฒนาสมรรถนะที่กำหนดในแบบ ประเมินผลการปฏิบัติงานทุกปี ๒. พัฒนาทักษะการทำงานตาม มาตรฐานกำหนดตำแหน่ง	๑ = ศึกษาด้วยตนเอง ๒= เรียนรู้จากการปฏิบัติงาน ๓ = แลกเปลี่ยนเรียนรู้ ๗ = การให้คำปรึกษา ๙ = ติดตามผู้มีประสบการณ์ ๑๐ = วิธีพัฒนาอื่นๆ	✓	✓	✓

ตำแหน่ง (๑)	ทักษะที่ต้องพัฒนา (๒)	เป้าหมายการพัฒนา (๓)	วิธีการพัฒนา (๔)	ช่วงเวลาพัฒนา (๕)		
			๑ = ศึกษาด้วยตนเอง ๒= เรียนรู้จากการปฏิบัติงาน ๓ = แลกเปลี่ยนเรียนรู้ ๔ = พี่เลี้ยง ๕= การสอนงาน ๖ = ฝึกอบรม ๗ = การให้คำปรึกษา ๘ = การมอบหมายงาน ๙ = ติดตามผู้มีประสบการณ์ ๑๐ = วิธีพัฒนาอื่นๆ	๒๕๖๗	๒๕๖๘	๒๕๖๙
วิศวกรโยธา	๑.สมรรถนะหลัก ๒.สมรรถนะประจำสายงาน ๓. ทักษะด้านดิจิทัล ๔. งานที่จำเป็นในการปฏิบัติหน้าที่ในตำแหน่ง เช่น งานด้านการออกแบบ การเขียนแบบ ประมาณราคา ควบคุมการก่อสร้าง และงานอื่นๆ ที่เกี่ยวกับงานช่าง	๑. พัฒนาสมรรถนะที่กำหนดในแบบประเมินผลการปฏิบัติงานทุกปี ๒. พัฒนาทักษะการทำงานตามมาตรฐานกำหนดตำแหน่ง	๑ = ศึกษาด้วยตนเอง ๒= เรียนรู้จากการปฏิบัติงาน ๓ = แลกเปลี่ยนเรียนรู้ ๔ = พี่เลี้ยง ๕= การสอนงาน ๖ = ฝึกอบรม ๗ = การให้คำปรึกษา ๘ = การมอบหมายงาน ๙ = ติดตามผู้มีประสบการณ์ ๑๐ = วิธีพัฒนาอื่นๆ	✓	✓	✓
นายช่างโยธา	๑.สมรรถนะหลัก ๒.สมรรถนะประจำสายงาน ๓. ทักษะด้านดิจิทัล ๔.งานที่จำเป็นในการปฏิบัติหน้าที่ในตำแหน่งเช่นงานด้านการออกแบบ การเขียนแบบ ประมาณราคา ควบคุมการก่อสร้าง และงานอื่นๆ ที่เกี่ยวกับงานช่าง	๑. พัฒนาสมรรถนะที่กำหนดในแบบประเมินผลการปฏิบัติงานทุกปี ๒. พัฒนาทักษะการทำงานตามมาตรฐานกำหนดตำแหน่ง	๑ = ศึกษาด้วยตนเอง ๒= เรียนรู้จากการปฏิบัติงาน ๓ = แลกเปลี่ยนเรียนรู้ ๔ = พี่เลี้ยง ๕= การสอนงาน ๖ = ฝึกอบรม ๗ = การให้คำปรึกษา ๘ = การมอบหมายงาน ๙ = ติดตามผู้มีประสบการณ์ ๑๐ = วิธีพัฒนาอื่นๆ	✓	✓	✓
<b>พนักงานจ้างตามภารกิจ</b>						
ผช.นายช่างโยธา	๑.สมรรถนะหลัก ๒.สมรรถนะประจำสายงาน ๓. ทักษะด้านดิจิทัล ๔. งานที่จำเป็นในการปฏิบัติหน้าที่ในตำแหน่ง เช่น งานด้านการออกแบบ การเขียนแบบ ประมาณราคา ควบคุมการก่อสร้าง ฯลฯ	๑. พัฒนาสมรรถนะที่กำหนดในแบบประเมินผลการปฏิบัติงานทุกปี ๒. พัฒนาทักษะการทำงานตามมาตรฐานกำหนดตำแหน่ง	๑ = ศึกษาด้วยตนเอง ๒= เรียนรู้จากการปฏิบัติงาน ๓ = แลกเปลี่ยนเรียนรู้ ๔ = พี่เลี้ยง ๕= การสอนงาน ๖ = ฝึกอบรม ๗ = การให้คำปรึกษา ๘ = การมอบหมายงาน ๙ = ติดตามผู้มีประสบการณ์ ๑๐ = วิธีพัฒนาอื่นๆ	✓	✓	✓

ตำแหน่ง (๑)	ทักษะที่ต้องพัฒนา (๒)	เป้าหมายการพัฒนา (๓)	วิธีการพัฒนา (๔)			ช่วงเวลาพัฒนา (๕)		
			๑ = ศึกษาด้วยตนเอง ๒ = เรียนรู้จากการปฏิบัติงาน ๓ = แลกเปลี่ยนเรียนรู้ ๔ = พี่เลี้ยง ๕ = การสอนงาน ๖ = ฝึกอบรม ๗ = การให้คำปรึกษา ๘ = การมอบหมายงาน ๙ = ติดตามผู้มีประสบการณ์ ๑๐ = วิธีพัฒนาอื่นๆ	๑๑ = ๒๕๖๗	๑๒ = ๒๕๖๘	๑๓ = ๒๕๖๙		
ผช. นายช่าง ไฟฟ้า	๑.สมรรถนะหลัก ๓.สมรรถนะประจำสายงาน ๓. ทักษะด้านดิจิทัล ๔. งานที่จำเป็นในการปฏิบัติหน้าที่ในตำแหน่ง เช่น สำรอง เขียนแบบ ประเมินการติดตั้ง ซ่อม ประดิษฐ์ดัดแปลง ปรับปรุง	๑. พัฒนาสมรรถนะที่กำหนดในแบบประเมินผลการปฏิบัติงานทุกปี ๒. พัฒนาทักษะการทำงานตามมาตรฐานกำหนดตำแหน่ง	๑ = ศึกษาด้วยตนเอง ๒ = เรียนรู้จากการปฏิบัติงาน ๓ = แลกเปลี่ยนเรียนรู้ ๔ = พี่เลี้ยง ๕ = การสอนงาน ๖ = ฝึกอบรม ๗ = การให้คำปรึกษา ๘ = การมอบหมายงาน ๙ = ติดตามผู้มีประสบการณ์ ๑๐ = วิธีพัฒนาอื่นๆ					
	ควบคุม ดูแล บำรุงรักษา และใช้งานเครื่องมือ อุปกรณ์ เครื่องจักรกลไฟฟ้าเครื่องปรับอากาศ ระบบไฟฟ้าสื่อสาร และโทรคมนาคม ระบบสารสนเทศ ระบบควบคุมอัตโนมัติระบบอิเล็กทรอนิกส์ระบบคอมพิวเตอร์รับส่งข้อมูล ข่าวสารเกี่ยวกับงานช่าง เป็นต้น							
<b>พนักงานจ้างทั่วไป</b>								
คนงาน	๑. สมรรถนะหลัก ๒. งานที่จำเป็นในการปฏิบัติหน้าที่ในตำแหน่ง เช่น งานสำรวจออกแบบ ควบคุมการก่อสร้าง งานเขียนแบบ งานธุรการ งานการบำรุงรักษาวัสดุอุปกรณ์ในการปฏิบัติงาน ในเบื้องต้นของของช่าง ฯลฯ	๑. พัฒนาสมรรถนะที่กำหนดในแบบประเมินผลการปฏิบัติงานทุกปี ๒. พัฒนาทักษะประสบการณ์ในการทำงานตามงานที่ได้รับมอบหมาย	๑ = ศึกษาด้วยตนเอง ๒ = เรียนรู้จากการปฏิบัติงาน ๘ = การมอบหมายงาน ๑๐ = วิธีพัฒนาอื่นๆ					



ตำแหน่ง (๑)	ทักษะที่ต้องพัฒนา (๒)	เป้าหมายการพัฒนา (๓)	วิธีการพัฒนา (๔)			ช่วงเวลาพัฒนา (๕)		
			๑ = ศึกษาด້วยตนเอง ๒= เรียนรู้จากการปฏิบัติงาน ๓ = แลกเปลี่ยนเรียนรู้ ๔ = พี่เลี้ยง ๕= การสอนงาน ๖ = ฝึกรอบรม ๗ = การให้คำปรึกษา ๘ = การมอบหมายงาน ๙ = ติดตามผู้มีประสบการณ์ ๑๐ = วิธีพัฒนาอื่นๆ	๒๕๖๗	๒๕๖๘	๒๕๖๙		
<b>กองการศึกษา ศาสนา และวัฒนธรรม</b>								
ผู้อำนวยการกองการศึกษาฯ	๑.สมรรถนะหลัก ๒.สมรรถนะประจำผู้บริหาร ๓. ทักษะด้านดิจิทัล ๔. งานที่จำเป็นในการปฏิบัติหน้าที่ในตำแหน่ง เช่น งานบริหารงานการศึกษา งานอำนวยการ งานประเมินผลการศึกษา งานศูนย์พัฒนาเด็กเล็ก งานโรงเรียน การ	๑. พัฒนาสมรรถนะที่กำหนดในแบบประเมินผลการปฏิบัติงานทุกปี ๒. พัฒนาทักษะการทำงานตามมาตรฐานกำหนดตำแหน่ง	๑ = ศึกษาด້วยตนเอง ๒= เรียนรู้จากการปฏิบัติงาน ๓ = แลกเปลี่ยนเรียนรู้ ๗ = การให้คำปรึกษา ๙ = ติดตามผู้มีประสบการณ์ ๑๐ = วิธีพัฒนาอื่นๆ	✓	✓	✓		
	จัดซื้อจัดจ้าง งานโครงการ งานประเพณี วัฒนธรรม งานการศึกษาฯลฯ							
นักวิชาการศึกษา	๑. สมรรถนะหลัก ๒. สมรรถนะประจำสายงาน ๓. ทักษะด้านดิจิทัล ๔. งานที่จำเป็นในการปฏิบัติหน้าที่ในตำแหน่งเช่น งานประเมินผลการศึกษา งานศูนย์พัฒนาเด็กเล็ก งานโรงเรียน การจัดซื้อจัดจ้าง งานโครงการ งานประเพณีวัฒนธรรม งานการศึกษา	๑. พัฒนาสมรรถนะที่กำหนดในแบบประเมินผลการปฏิบัติงานทุกปี ๒. พัฒนาทักษะการทำงานตามมาตรฐานกำหนดตำแหน่ง	๑ = ศึกษาด້วยตนเอง ๒= เรียนรู้จากการปฏิบัติงาน ๓ = แลกเปลี่ยนเรียนรู้ ๔ = พี่เลี้ยง ๕= การสอนงาน ๖ = ฝึกรอบรม ๗ = การให้คำปรึกษา ๘ = การมอบหมายงาน ๙ = ติดตามผู้มีประสบการณ์ ๑๐ = วิธีพัฒนาอื่นๆ	✓	✓	✓		

ตำแหน่ง (๑)	ทักษะที่ต้องพัฒนา (๒)	เป้าหมายการพัฒนา (๓)	วิธีการพัฒนา (๔)			ช่วงเวลาพัฒนา (๕)		
			๑ = ศึกษาด้วยตนเอง ๒ = เรียนรู้จากการปฏิบัติงาน ๓ = แลกเปลี่ยนเรียนรู้ ๔ = พี่เลี้ยง ๕ = การสอนงาน ๖ = ฝึกรอบรม ๗ = การให้คำปรึกษา ๘ = การมอบหมายงาน ๙ = ติดตามผู้มีประสบการณ์ ๑๐ = วิธีพัฒนาอื่นๆ	๒๕๖๗	๒๕๖๘	๒๕๖๙		
ครู	๑. สมรรถนะหลัก ๒. สมรรถนะประจำสายงานการสอน ๓. ทักษะด้านดิจิทัล ๔. งานที่จำเป็นในการปฏิบัติหน้าที่ในตำแหน่ง เช่น งานการสอน การดูแลเด็กปฐมวัย การเขียนโครงการ งานประเมินผลการศึกษา งานพัฒนาเด็กปฐมวัย ฯลฯ	๑. พัฒนาสมรรถนะที่กำหนดในแบบประเมินผลการปฏิบัติงานทุกปี ๒. พัฒนาทักษะการทำงานตามมาตรฐานกำหนดตำแหน่ง	๑ = ศึกษาด้วยตนเอง ๒ = เรียนรู้จากการปฏิบัติงาน ๓ = แลกเปลี่ยนเรียนรู้ ๔ = พี่เลี้ยง ๕ = การสอนงาน ๖ = ฝึกรอบรม ๗ = การให้คำปรึกษา ๘ = การมอบหมายงาน ๙ = ติดตามผู้มีประสบการณ์ ๑๐ = วิธีพัฒนาอื่นๆ	✓	✓	✓		
<b>พนักงานจ้างตามภารกิจ</b>								
ผู้ดูแลเด็ก (ทักษะ)	๑.สมรรถนะหลัก ๒.งานที่จำเป็นในการปฏิบัติหน้าที่ในตำแหน่ง เช่น งานการสอน การดูแลเด็กปฐมวัย การเขียนโครงการ งานประเมิน ผลการศึกษา งานพัฒนาเด็กปฐมวัย	๑. พัฒนาสมรรถนะที่กำหนดในแบบประเมินผลการปฏิบัติงานทุกปี ๒. พัฒนาทักษะประสบการณ์ในการทำงานตามงานที่ได้รับมอบหมาย	๑ = ศึกษาด้วยตนเอง ๒ = เรียนรู้จากการปฏิบัติงาน ๓ = แลกเปลี่ยนเรียนรู้ ๔ = พี่เลี้ยง ๕ = การสอนงาน ๖ = ฝึกรอบรม ๗ = การให้คำปรึกษา ๘ = การมอบหมายงาน ๙ = ติดตามผู้มีประสบการณ์ ๑๐ = วิธีพัฒนาอื่นๆ	✓	✓	✓		
<b>พนักงานจ้างทั่วไป</b>								
คนงาน	๑. สมรรถนะหลัก ๒. งานที่จำเป็นในการปฏิบัติหน้าที่ในตำแหน่ง เช่น งานการดูแลเด็กปฐมวัย การเขียนโครงการ งานพัฒนาเด็กปฐมวัย	๑. พัฒนาสมรรถนะที่กำหนดในแบบประเมินผลการปฏิบัติงานทุกปี ๒. พัฒนาทักษะประสบการณ์ในการทำงานตามงานที่ได้รับมอบหมาย	๑ = ศึกษาด้วยตนเอง ๒ = เรียนรู้จากการปฏิบัติงาน ๓ = แลกเปลี่ยนเรียนรู้ ๔ = พี่เลี้ยง ๕ = การสอนงาน ๖ = ฝึกรอบรม ๗ = การให้คำปรึกษา ๘ = การมอบหมายงาน ๙ = ติดตามผู้มีประสบการณ์ ๑๐ = วิธีพัฒนาอื่นๆ	✓	✓	✓		

ตำแหน่ง (๑)	ทักษะที่ต้องพัฒนา (๒)	เป้าหมายการพัฒนา (๓)	วิธีการพัฒนา (๔)			ช่วงเวลาพัฒนา (๕)		
			๑ = ศึกษาด้วยตนเอง ๒= เรียนรู้จากการปฏิบัติงาน ๓ = แลกเปลี่ยนเรียนรู้ ๔ = พี่เลี้ยง ๕= การสอนงาน ๖ = ฝึกรอบรม ๗ = การให้คำปรึกษา ๘ = การมอบหมายงาน ๙ = ติดตามผู้มีประสบการณ์ ๑๐ = วิธีพัฒนาอื่นๆ	๒๕๖๗	๒๕๖๘	๒๕๖๙		
<b>หน่วยตรวจสอบภายใน</b>								
นักวิชาการ ตรวจสอบภายใน	๑. สมรรถนะหลัก ๒. สมรรถนะประจำสายงาน ๓. ทักษะด้านดิจิทัล ๔. งานที่จำเป็นในการปฏิบัติหน้าที่ใน ตำแหน่ง เช่น งานเกี่ยวกับการตรวจสอบ ภายใน สร้างความเชื่อมั่น ฯลฯ	๑. พัฒนาสมรรถนะที่กำหนดในแบบ ประเมินผลการปฏิบัติงานทุกปี ๒. พัฒนาทักษะการทำงานตาม มาตรฐานกำหนดตำแหน่ง	๑ = ศึกษาด้วยตนเอง ๒= เรียนรู้จากการปฏิบัติงาน ๓ = แลกเปลี่ยนเรียนรู้ ๔ = พี่เลี้ยง ๕= การสอนงาน ๖ = ฝึกรอบรม ๗ = การให้คำปรึกษา ๘ = การมอบหมายงาน ๙ = ติดตามผู้มีประสบการณ์ ๑๐ = วิธีพัฒนาอื่นๆ	✓	✓	✓		

## ส่วนที่ ๔ ยุทธศาสตร์การพัฒนาศูนย์

การพัฒนาศูนย์ขององค์การบริหารส่วนตำบลช่องสะแก ได้กำหนดวิสัยทัศน์ พันธกิจ ค่านิยม ยุทธศาสตร์การพัฒนาศูนย์เพื่อเป็นกรอบแนวทางในการพัฒนา ดังนี้

### ๔.๑ วิสัยทัศน์ ( Vision)

“เป็นองค์กรที่บริหารจัดการทรัพยากรบุคคล โดยมุ่งเน้นการพัฒนาองค์กร ควบคู่กับการเสริมสร้างคุณภาพชีวิต ภายใต้หลักธรรมาภิบาล เพื่อขับเคลื่อนยุทธศาสตร์ขององค์กรได้อย่างมีประสิทธิภาพ”

### ๔.๒ พันธกิจด้านการพัฒนาทรัพยากรบุคคล (Mission)

๑. พัฒนาศูนย์ขององค์การบริหารส่วนตำบลให้เป็นมืออาชีพ มีความรู้ ทักษะ ทักษะที่จำเป็นในการบริหารงานและบูรณาการอย่างเป็นระบบพร้อมปรับตัวสู่ยุคดิจิทัล
๒. เสริมสร้างคุณธรรม จริยธรรม วัฒนธรรม และค่านิยมร่วม เพื่อเพิ่มประสิทธิภาพการปฏิบัติงานและป้องกันการทุจริตประพฤติมิชอบ
๓. พัฒนาศูนย์ขององค์การบริหารส่วนตำบลให้มีคุณภาพชีวิตที่ดี มีความสุข มีความสมดุลของชีวิตและการทำงาน
๔. ส่งเสริมการเรียนรู้และการพัฒนาตนเองอย่างต่อเนื่องด้วยระบบเทคโนโลยีสารสนเทศและดิจิทัลที่เหมาะสม
๕. พัฒนาศูนย์ขององค์การบริหารส่วนตำบลตามเส้นทางความก้าวหน้าในสายอาชีพ
๖. พัฒนาทักษะด้านภาวะผู้นำ ทักษะด้านดิจิทัล และทักษะสำหรับผู้ประกอบการเปลี่ยนแปลงรุ่นใหม่ในองค์การบริหารส่วนตำบล
๗. บริหารจัดการด้านอัตรากำลัง พัฒนาเครื่องมือการบริหารทรัพยากรมนุษย์ใหม่ๆ การพัฒนาขีดความสามารถบุคลากร ด้วยการจัดการความรู้ด้วยช่องทางที่หลากหลาย และการเป็นองค์กรแห่งการเรียนรู้เพื่อพัฒนาไปสู่องค์กรที่มีผลการดำเนินงานยอดเยี่ยม
๘. ออกแบบพัฒนาโครงสร้างองค์กรและกระบวนการทำงานให้รองรับกลยุทธ์ขององค์กร
๙. สร้างบรรยากาศการทำงานทั้งด้านงาน กระบวนการทำงาน ผู้ร่วมงาน และสภาพแวดล้อมการทำงานที่เอื้อต่อการปฏิบัติงานของบุคลากร
๕. เสริมสร้างวัฒนธรรมองค์กรตามค่านิยมองค์กร สร้างความมุ่งมั่นต่อผลลัพธ์ที่ดีให้แก่องค์กร

### ๔.๓ ค่านิยมองค์กร

๑. การให้บริการด้วยความเต็มใจ เข้าใจและเป็นมิตร โดยผู้รับบริการได้รับการบริการที่ถูกต้อง รวดเร็วและเท่าเทียม
๒. และทุ่มเทในการทำงานด้วยองค์ความรู้ และประสบการณ์ เพื่อให้เกิดความเชี่ยวชาญในงานอย่างบูรณาการ
๓. ความคล่องตัวในการทำงาน ปฏิบัติงานด้วยความกระตือรือร้น มีความยืดหยุ่น และมุ่งสร้างความเปลี่ยนแปลง
๔. มุ่งเน้นผลสัมฤทธิ์ของการทำงาน เพื่อประโยชน์สุขของประชาชนผู้รับบริการและผู้มีส่วนได้ส่วนเสีย
๕. การทำงานร่วมกันด้วยความเคารพและเสียสละเพื่อมุ่งสู่ความเป็นหนึ่ง

#### ๔.๔ เป้าประสงค์

๑. บุคลากรมีขีดความสามารถ ทักษะ ความรู้ และสมรรถนะที่หลากหลายในการปฏิบัติงานตามภารกิจองค์การบริหารส่วนตำบล
๒. องค์การบริหารส่วนตำบลมีการวางแผนพัฒนาบุคลากร การวางแผนพัฒนาความก้าวหน้าในสายอาชีพให้แก่ข้าราชการหรือพนักงานส่วนท้องถิ่น
๓. บุคลากรมีจิตสำนึก ประพฤติปฏิบัติตน ตามค่านิยม คุณธรรมจริยธรรม วัฒนธรรมการทำงานร่วมกัน ยึดมั่นในความถูกต้องและจริยธรรม โดยยึดหลักธรรมาภิบาล
๔. บุคลากรมีความผูกพันกับองค์การบริหารส่วนตำบลมีคุณภาพชีวิตการทำงานที่ดี และมีความสุขในการทำงาน
๕. บุคลากรมีการพัฒนากระบวนการทำงานอย่างสร้างสรรค์ด้วยเทคโนโลยีดิจิทัล
๖. บุคลากร กล้าคิด กล้าตัดสินใจ สามารถแก้ไขปัญหาเฉพาะหน้าได้อย่างรวดเร็ว มีความรอบรู้ สามารถปรับเปลี่ยนได้ตามสถานการณ์ที่เหมาะสม เพื่อให้การทำงานมีประสิทธิภาพ
๗. บุคลากรมีทัศนคติเชิงบวก และเปิดใจยอมรับการเปลี่ยนแปลงได้อย่างรวดเร็ว เกิดการพัฒนาและปรับปรุง เปลี่ยนแปลงวิธีการทำงานให้ดีขึ้นอยู่เสมอ
๘. พัฒนาบุคลากรให้มีคุณภาพชีวิตที่ดีและมีความสุขในวัยเกษียณ

#### ๔.๕ ยุทธศาสตร์การพัฒนาศูนย์

ยุทธศาสตร์การพัฒนาศูนย์การวัดผลของยุทธศาสตร์การพัฒนาท้องถิ่น กับค่านิยมขององค์การบริหารส่วนตำบลช่องสะแก

ยุทธศาสตร์การพัฒนาท้องถิ่น	ค่านิยมร่วม
ยุทธศาสตร์ที่ ๑ ด้านมาตรฐานคมนาคม เสริมสร้างการพัฒนามาตรฐานโครงสร้างระบบการคมนาคมให้ครอบคลุม	-
ยุทธศาสตร์ที่ ๒ ด้านประชาชนมีคุณภาพ ส่งเสริมและพัฒนาคุณภาพชีวิต ปลอดภัยให้ประชาชนอย่างยั่งยืน	-
ยุทธศาสตร์ที่ ๓ ด้านเกษตรกรรมยั่งยืน ปรับปรุงปัจจัยและกระบวนการผลิตสินค้าเกษตรปลอดภัยให้ได้มาตรฐานสากล	-
ยุทธศาสตร์ที่ ๔ ด้านการบริหารจัดการโปร่งใส พัฒนาระบบการบริหารจัดการโปร่งใส ตามหลักธรรมาภิบาล	๑. การพัฒนาคุณภาพชีวิตบุคลากร
	๒. การพัฒนาบุคลากรให้เป็นคนดี
	๓. การพัฒนาบุคลากรเป็นผู้นำการเปลี่ยนแปลง
	๔. การสร้างวัฒนธรรมในองค์กรให้มีการแลกเปลี่ยนเรียนรู้และร่วมกันพัฒนา

กลยุทธ์ที่ใช้ในการพัฒนาบุคลากร ที่สอดคล้องกับค่านิยม

ค่านิยมร่วม	กลยุทธ์
๑. การพัฒนาคุณภาพชีวิตบุคลากร	กลยุทธ์ที่ ๑ พัฒนาบุคลากรให้สอดคล้องกับสมรรถนะที่จำเป็นในการปฏิบัติงาน กลยุทธ์ที่ ๒ ส่งเสริมและสนับสนุนการพัฒนาบุคลากรเพื่อรองรับความก้าวหน้าในสายงาน กลยุทธ์ที่ ๓ ส่งเสริมและพัฒนาคุณภาพชีวิตบุคลากรทุกระดับ
๒. การพัฒนาบุคลากรให้เป็นคนดี	กลยุทธ์ที่ ๑ พัฒนาบุคลากรให้เป็นคนมีความรู้คู่ความดี กลยุทธ์ที่ ๒ ส่งเสริมให้บุคลากรมีคุณธรรมจริยธรรมในการปฏิบัติงาน
๓. การพัฒนาบุคลากรเป็นผู้นำการเปลี่ยนแปลง	กลยุทธ์ที่ ๑ พัฒนาบุคลากร ให้ยอมรับการเปลี่ยนแปลงที่จะเกิดขึ้นในองค์กรในอนาคต กลยุทธ์ที่ ๒ ส่งเสริมและพัฒนาให้บุคลากรร่วมมือกับเครือข่าย หน่วยงานรัฐ เอกชน และภาคประชาชน
๔. การสร้างวัฒนธรรมในองค์กรให้มีการแลกเปลี่ยนเรียนรู้และร่วมกันพัฒนา	กลยุทธ์ที่ ๑ ส่งเสริมให้บุคลากรยอมรับในผลงานของคนอื่นและปรับปรุงแก้ไขในผลงานของตน กลยุทธ์ที่ ๒ ส่งเสริมกระบวนการจัดการเรียนรู้ร่วมกันในการปฏิบัติงานภายในองค์กร (KM)

รายละเอียดโครงการ/กิจกรรมการพัฒนาพนักงานส่วนตำบล องค์การบริหารส่วนตำบลช่องสะแก ประจำปีงบประมาณ ๒๕๖๗ - ๒๕๖๙

การพัฒนาคุณภาพชีวิตบุคลากร							
กลยุทธ์ที่ ๑ พัฒนาบุคลากรให้สอดคล้องกับสมรรถนะที่จำเป็นในการปฏิบัติงาน							
ลำดับ	กิจกรรม/โครงการ	ตัวชี้วัดโครงการ	เป้าหมาย	ระยะเวลา/ปีดำเนินการ			หมายเหตุ
				๒๕๖๗	๒๕๖๘	๒๕๖๙	
๑	การพัฒนาองค์ความรู้ (knowledge Management :KM) จัดส่งบุคลากรเข้ารับการอบรมในสายงานที่มีในแผนอัตรากำลัง	ร้อยละผู้เข้ารับการอบรม	<b>เชิงปริมาณ</b> - บุคลากรได้รับการพัฒนาในสายงาน ร้อยละ ๙๐ <b>เชิงคุณภาพ</b> - บุคลากรใช้สมรรถนะในการปฏิบัติงาน ร้อยละ ๙๐ <b>เชิงประโยชน์</b> - หน่วยงานมีบุคลากรที่มีความรู้ความสามารถในการปฏิบัติงานในสายงาน ร้อยละ ๙๐	✓	✓	✓	
๒	โครงการปฐมนิเทศบุคลากรใหม่	ร้อยละของพนักงานบรรจุใหม่เข้ารับการอบรม	<b>เชิงปริมาณ</b> - บุคลากรที่บรรจุใหม่ได้รับการปฐมนิเทศ ร้อยละ ๑๐๐ <b>เชิงคุณภาพ</b> - บุคลากรที่บรรจุใหม่เข้าใจบริบทในการทำงาน ร้อยละ ๙๐ <b>เชิงประโยชน์</b> - บุคลากรที่มีความรู้ความสามารถในการปฏิบัติงาน ร้อยละ ๙๐	✓	✓	✓	

ลำดับ	กิจกรรม/โครงการ	ตัวชี้วัดโครงการ	เป้าหมาย	ระยะเวลา/ปีดำเนินการ			หมายเหตุ
๓	กิจกรรมการสำรวจและการส่งเสริมทักษะด้านดิจิทัลของพนักงานในสังกัด	ร้อยละของผู้ลงทะเบียนเข้าร่วมกิจกรรม	<b>เชิงปริมาณ</b> - บุคลากรลงทะเบียนร่วมกิจกรรม ร้อยละ ๙๐ <b>เชิงคุณภาพ</b> - บุคลากรมีทักษะด้านดิจิทัล ผ่านเกณฑ์ ร้อยละ ๙๐ <b>เชิงประโยชน์</b> - หน่วยงานมีบุคลากรที่มีความรู้ความสามารถด้านดิจิทัลร้อยละ ๙๐	✓	✓	✓	
<b>การพัฒนาคุณภาพชีวิตบุคลากร</b>							
<b>กลยุทธ์ที่ ๒ ส่งเสริมและสนับสนุนการพัฒนาบุคลากรเพื่อรองรับความก้าวหน้าในสายงาน</b>							
๑	กิจกรรมให้ความรู้และส่งเสริมความก้าวหน้าในสายงานให้บุคลากร	ร้อยละผู้เข้าร่วมกิจกรรม	<b>เชิงปริมาณ</b> - บุคลากรเข้าร่วมกิจกรรม ร้อยละ ๙๐ <b>เชิงคุณภาพ</b> - บุคลากรเข้าใจเส้นทางความก้าวหน้าของตน ร้อยละ ๙๐ <b>เชิงประโยชน์</b> - หน่วยงานมีหลักการบริหารงานบุคคลอย่างมีประสิทธิภาพ	✓	✓	✓	
<b>การพัฒนาคุณภาพชีวิตบุคลากร</b>							
<b>กลยุทธ์ที่ ๓ ส่งเสริมและพัฒนาคุณภาพชีวิตบุคลากร</b>							
๑	กิจกรรมตรวจสอบสุขภาพประจำปีของบุคลากร	ร้อยละผู้ได้รับการตรวจสุขภาพประจำปี	<b>เชิงปริมาณ</b> - บุคลากรได้รับการตรวจสุขภาพประจำปี ร้อยละ ๙๐ <b>เชิงคุณภาพ</b> - การตรวจสุขภาพของบุคลากรผ่านเกณฑ์ ร้อยละ ๙๐ <b>เชิงประโยชน์</b> - หน่วยงานมีบุคลากรที่มีสุขภาพดีพร้อมปฏิบัติงานร้อยละ ๙๐	✓	✓	✓	



การพัฒนาบุคลากรให้เป็นคนดี							
กลยุทธ์ที่ ๑ พัฒนาบุคลากรให้เป็นคนมีความรู้คู่ความดี							
ลำดับ	กิจกรรม/โครงการ	ตัวชี้วัดโครงการ	เป้าหมาย	ระยะเวลา/ปีที่ดำเนินการ			หมายเหตุ
๑	โครงการฝึกอบรมคุณธรรม จริยธรรม และการปฏิบัติงาน ร่วมกันในองค์กร	ร้อยละผู้เข้ารับการอบรม	<b>เชิงปริมาณ</b> - บุคลากรเข้ารับการพัฒนาด้านคุณธรรมจริยธรรม ร้อยละ ๙๐ <b>เชิงคุณภาพ</b> - บุคลากรมีคุณธรรมจริยธรรม ในการปฏิบัติงาน ร้อยละ ๙๐ <b>เชิงประโยชน์</b> - หน่วยงานมีบุคลากรที่มีคุณธรรมจริยธรรมในการปฏิบัติงาน ร้อยละ ๙๐	✓	✓	✓	
๒	กิจกรรมประเมินคุณธรรมและความโปร่งใส ในการดำเนินการของหน่วยงานภาครัฐ (ผู้มีส่วนได้เสียภายใน)	ร้อยละผู้เข้าทดสอบ	<b>เชิงปริมาณ</b> - บุคลากรเข้าทดสอบ ร้อยละ ๙๐ <b>เชิงคุณภาพ</b> - บุคลากรมีความรู้ความเข้าใจในการประเมิน ร้อยละ ๙๐ <b>เชิงประโยชน์</b> - หน่วยงานมีฐานข้อมูลการประเมินเพื่อใช้ในการบริหารงาน	✓	✓	✓	
๓	จัดทำคู่มือผลประโยชน์ทับซ้อนและให้ความรู้เรื่องผลประโยชน์ทับซ้อนให้กับบุคลากร	จำนวนเล่ม	<b>เชิงปริมาณ</b> - จัดทำคู่มือผลประโยชน์ทับซ้อน จำนวน ๑ เล่ม <b>เชิงคุณภาพ</b> - คู่มือผลประโยชน์ทับซ้อน สมบูรณ์ ร้อยละ ๙๐ <b>เชิงประโยชน์</b> - หน่วยงานมีคู่มือผลประโยชน์ทับซ้อนในการปฏิบัติราชการ	✓	✓	✓	

ลำดับ	กิจกรรม/โครงการ	ตัวชี้วัดโครงการ	เป้าหมาย	ระยะเวลา/ปีที่ดำเนินการ			หมายเหตุ
๔	กิจกรรมยกย่องบุคคลต้นแบบด้านคุณธรรมจริยธรรม อบต.ช่องสะแก	จำนวนคนได้รับใบประกาศเกียรติคุณยกย่องประจำปี	<b>เชิงปริมาณ</b> - จำนวนบุคลากรที่รับการยกย่องประจำปี <b>เชิงคุณภาพ</b> - บุคลากรที่ได้รับการยกย่องเป็นที่ยอมรับของพนักงานในสังกัด <b>เชิงประโยชน์</b> - หน่วยงานมีบุคลากรที่เป็นแบบอย่างที่ดี	✓	✓	✓	
การพัฒนาบุคลากรให้เป็นคนดี							
กลยุทธ์ที่ ๒ ส่งเสริมให้บุคลากรมีคุณธรรมจริยธรรมในการปฏิบัติงาน							
๑	จัดทำประกาศเจตจำนงต่อต้านการทุจริตของหน่วยงาน	ร้อยละความสำเร็จ	<b>เชิงปริมาณ</b> - จัดทำประกาศเจตจำนงต่อต้านการทุจริต <b>เชิงคุณภาพ</b> - บุคลากรมีความรู้ความเข้าใจการต่อต้านการทุจริตร้อยละ ๙๐ <b>เชิงประโยชน์</b> - หน่วยงานมีประกาศเจตจำนงต่อต้านการทุจริต	✓	✓	✓	
๒	โครงการเผยแพร่ให้ความรู้ด้านคุณธรรมจริยธรรม ทางสื่อออนไลน์ (Facebook Line website ฯลฯ ขององค์กร)	ร้อยละการเข้าร่วมกิจกรรม	<b>เชิงปริมาณ</b> - พนักงานเข้าร่วมกิจกรรมร้อยละ ๙๐ <b>เชิงคุณภาพ</b> - ผู้เข้าร่วมกิจกรรมมีความรู้ความเข้าใจ ร้อยละ ๘๐ <b>เชิงประโยชน์</b> - หน่วยงานบริหารงานด้วยความโปร่งใสตรวจสอบได้	✓	✓	✓	

ลำดับ	กิจกรรม/โครงการ	ตัวชี้วัดโครงการ	เป้าหมาย	ระยะเวลา/ปีดำเนินการ			หมายเหตุ
๔	การมีส่วนร่วมในกิจกรรมด้านศาสนาและวัฒนธรรมที่สำคัญของชาติ และการบำเพ็ญตนที่เป็นประโยชน์	ร้อยละของบุคลากรเข้าร่วมกิจกรรม	<b>เชิงปริมาณ</b> - บุคลากรเข้าร่วมกิจกรรมสำคัญ ร้อยละ ๘๐ <b>เชิงคุณภาพ</b> - บุคลากร มีความพึงพอใจในกิจกรรม ร้อยละ ๘๐ <b>เชิงประโยชน์</b> - บุคลากรได้ดำเนินกิจกรรมร่วมกัน	✓	✓	✓	
๕	จัดส่งบุคลากรเข้ารับการอบรมด้านวินัยและรักษาวินัยในการทำงาน	ร้อยละของบุคลากรที่มีหน้าที่ด้านวินัยเข้ารับการอบรม	<b>เชิงปริมาณ</b> - บุคลากรเข้ารับการอบรม ร้อยละ ๖๐ <b>เชิงคุณภาพ</b> - บุคลากรผ่านการอบรมมีความรู้ ร้อยละ ๘๐ <b>เชิงประโยชน์</b> - หน่วยงานมีบุคลากรที่ดีในการปฏิบัติงาน	✓	✓	✓	
<b>การพัฒนาบุคลากรทุกระดับเป็นผู้นำการเปลี่ยนแปลง</b>							
<b>กลยุทธ์ที่ ๑ พัฒนาบุคลากรทุกระดับ ให้ยอมรับการการเปลี่ยนแปลงที่จะเกิดขึ้นในองค์กร ในอนาคต</b>							
๑	ส่งบุคลากรเข้ารับการอบรมในโครงการพัฒนาศักยภาพการบริหารงาน	ร้อยละผู้เข้ารับการอบรม	<b>เชิงปริมาณ</b> - บุคลากรได้รับการพัฒนาศักยภาพในการบริหารงาน ร้อยละ ๘๐ <b>เชิงคุณภาพ</b> - บุคลากรมีศักยภาพในการบริหารงาน ร้อยละ ๘๐ <b>เชิงประโยชน์</b> - หน่วยงานมีบุคลากรที่มีประสิทธิภาพในการบริหารงาน	✓	✓	✓	

การพัฒนาบุคลากรทุกระดับเป็นผู้นำการเปลี่ยนแปลง							
กลยุทธ์ที่ ๒ ส่งเสริมและพัฒนาให้บุคลากรร่วมมือกับเครือข่าย หน่วยงานรัฐ เอกชน และภาพประชาชน							
ลำดับ	กิจกรรม/โครงการ	ตัวชี้วัดโครงการ	เป้าหมาย	ระยะเวลา/ปีที่ดำเนินการ			หมายเหตุ
๑	กิจกรรมการมีส่วนร่วมในการป้องกันการทุจริตของหน่วยงานราชการ	จำนวนครั้งที่หน่วยงานเข้าร่วมกิจกรรม	<b>เชิงปริมาณ</b> - จำนวนครั้งที่หน่วยงานส่งบุคลากรเข้าร่วมกิจกรรมด้านการป้องกันการทุจริต <b>เชิงคุณภาพ</b> - บุคลากรที่มีจิตสำนึกในการต่อต้านการทุจริต <b>เชิงประโยชน์</b> - หน่วยงานมีบุคลากรที่เป็นแบบอย่างที่ดี	✓	✓	✓	
การสร้างวัฒนธรรมในองค์กรให้มีการแลกเปลี่ยนเรียนรู้และร่วมกันพัฒนา							
กลยุทธ์ที่ ๑ ส่งเสริมให้บุคลากรยอมรับในผลงานของคนอื่นและปรับปรุงแก้ไขในผลงานของตน							
๑	จัดกิจกรรมการสร้างส่วนราชการเป็นองค์กรเรียนรู้ เช่น จัดทำคู่มือการปฏิบัติราชการ แผ่นพับ คู่มือการทำงาน เผยแพร่ให้กับบุคลากรในสังกัด (การจัดการความรู้ในองค์กร knowledge Management :KM )	ร้อยละบุคลากรที่เผยแพร่ผลงานของตนเอง	<b>เชิงปริมาณ</b> - บุคลากรจัดทำคู่มือปฏิบัติราชการ ร้อยละ ๕๐ <b>เชิงคุณภาพ</b> - คู่มือผลการปฏิบัติราชการ สมบูรณ์ อ่านเข้าใจง่าย ร้อยละ ๙๐ <b>เชิงประโยชน์</b> - หน่วยงานมีคู่มือในการปฏิบัติราชการ	✓	✓	✓	
๒	กิจกรรมประชุมถ่ายทอดนโยบายการบริหารงานระหว่างผู้บังคับบัญชากับเจ้าหน้าที่ผู้ปฏิบัติงาน)	จำนวนครั้งการประชุมประจำปี	<b>เชิงปริมาณ</b> - มีการประชุมทุกเดือน (๑๒ ครั้ง) <b>เชิงคุณภาพ</b> - มีการถ่ายทอดงานและติดตามงานที่ปฏิบัติ <b>เชิงประโยชน์</b> - พนักงานมีความกระตือรือร้นในการปฏิบัติงาน	✓	✓	✓	

การสร้างวัฒนธรรมในองค์กรให้มีการแลกเปลี่ยนเรียนรู้และร่วมกันพัฒนา							
กลยุทธ์ที่ ๒ ส่งเสริมกระบวนการจัดการเรียนรู้ร่วมกันภายในองค์กร เพื่อเป็นเครื่องมือในการพัฒนาศักยภาพและความสามารถในการปฏิบัติงาน							
๑	การพัฒนาองค์กร (knowledge Management :KM ) การรายงานผลการฝึกอบรม และประชาสัมพันธ์ผลการฝึกอบรมให้เพื่อนร่วมงานทราบ	ร้อยละของผู้รายงานผลการฝึกอบรม	<b>เชิงปริมาณ</b> - บุคลากรกลับจากฝึกอบรมรายงานผล ร้อยละ ๙๐ <b>เชิงคุณภาพ</b> - การรายงานผลถูกต้อง เรียบร้อย สมบูรณ์ ร้อยละ ๙๐ <b>เชิงประโยชน์</b> - บุคลากรได้นำความรู้จากการฝึกอบรมไปพัฒนาการทำงาน	✓	✓	✓	
๒	ส่งเสริมกิจกรรมหรือการทำงานเป็นทีม กิจกรรมจิตอาสา กิจกรรมบำเพ็ญต่อสาธารณะ ฯลฯ การจัดการความรู้ในองค์กร (knowledge Management:KM) การทำงานร่วมกัน การแลกเปลี่ยนเรียนรู้ร่วมกัน การถ่ายทอดความรู้ระหว่างเพื่อนร่วมงาน	ร้อยละความสำเร็จ	<b>เชิงปริมาณ</b> - บุคลากรเข้าร่วมโครงการการทำงานเป็นทีม ร้อยละ ๙๐ <b>เชิงคุณภาพ</b> - บุคลากรมีความพึงพอใจในกิจกรรม ร้อยละ ๙๐ <b>เชิงประโยชน์</b> - หน่วยงานมีทีมงานที่มีคุณภาพในการขับเคลื่อนงานขององค์กร	✓	✓	✓	
๓	สำรวจความต้องการฝึกอบรม หรือสภาพปัญหาความต้องการพัฒนาของพนักงานส่วนตำบล	ร้อยละบุคลากรตอบแบบสำรวจ	<b>เชิงปริมาณ</b> - บุคลากรตอบแบบสำรวจ ร้อยละ ๙๐ <b>เชิงคุณภาพ</b> - บุคลากรมีความเข้าใจในแบบสำรวจ ร้อยละ ๙๐ <b>เชิงประโยชน์</b> - หน่วยงานรับรู้ปัญหาและความต้องการในเบื้องต้นของบุคลากร	-	-	✓	

การสร้างวัฒนธรรมในองค์กรให้มีการแลกเปลี่ยนเรียนรู้และร่วมกันพัฒนา							
กลยุทธ์ที่ ๒ ส่งเสริมกระบวนการจัดการเรียนรู้ร่วมกันภายในองค์กร เพื่อเป็นเครื่องมือในการพัฒนาศักยภาพและความสามารถในการปฏิบัติงาน							
๔	กิจกรรมส่งเสริมความปลอดภัย สภาพแวดล้อมในการทำงาน (Quality of work life) หรือ กิจกรรม ๕ ส.ในสำนักงาน	ร้อยละผู้เข้าร่วมกิจกรรม	<b>เชิงปริมาณ</b> - บุคลากรเข้าร่วมกิจกรรม ร้อยละ ๙๐ <b>เชิงคุณภาพ</b> - บุคลากรมีความรู้ความพึงพอใจ ร้อยละ ๙๐ <b>เชิงประโยชน์</b> - หน่วยงานมีความสะอาดเป็นระเบียบเรียบร้อย	✓	✓	✓	
๕	กิจกรรมสำรวจความพึงพอใจในองค์กรด้านต่างๆ	ร้อยละของบุคลากรตอบแบบสอบถาม	<b>เชิงปริมาณ</b> - บุคลากรตอบแบบสอบถาม ร้อยละ ๙๐ <b>เชิงคุณภาพ</b> - การดำเนินการตอบแบบสอบถาม เรียบร้อยสมบูรณ์ ร้อยละ ๙๐ <b>เชิงประโยชน์</b> - หน่วยงานรับรู้ปัญหาพนักงานเพื่อใช้ในการพัฒนาในอนาคต	✓	✓	✓	

โครงการ งาน กิจกรรม ที่ประมาณการ ค่าใช้จ่ายในการพัฒนาพนักงานส่วนตำบล

ค่านิยมที่สอดคล้องยุทธศาสตร์ การพัฒนาท้องถิ่น	กลยุทธ์	งบประมาณ				
		สำนักปลัด	กองคลัง	กองช่าง	กอง การศึกษา	หน่วย ตรวจสอบ ภายใน
การพัฒนาคุณภาพชีวิตบุคลากร	กลยุทธ์ที่ ๑ พัฒนาบุคลากรให้สอดคล้องกับสมรรถนะที่จำเป็นใน การปฏิบัติงาน กลยุทธ์ที่ ๒ ส่งเสริมและสนับสนุนการพัฒนาบุคลากรเพื่อรองรับ ความก้าวหน้าในสายงาน กลยุทธ์ที่ ๓ ส่งเสริมและพัฒนาคุณภาพชีวิตบุคลากรทุกระดับ	๑๑๐,๐๐๐	๑๔๐,๐๐๐	๑๐๐,๐๐๐	๕๐,๐๐๐	-
การพัฒนาบุคลากรให้เป็นคนดี	กลยุทธ์ที่ ๑ พัฒนาบุคลากรให้เป็นคนมีความรู้คู่ความดี กลยุทธ์ที่ ๒ ส่งเสริมให้บุคลากรมีคุณธรรมจริยธรรมในการ ปฏิบัติงาน	๒๗๐,๐๐๐	-	-	-	-
การพัฒนาบุคลากรเป็นผู้นำการ เปลี่ยนแปลง	กลยุทธ์ที่ ๑ พัฒนาบุคลากร ให้ยอมรับการเปลี่ยนแปลงที่จะ เกิดขึ้นในองค์กร ในอนาคต กลยุทธ์ที่ ๒ ส่งเสริมและพัฒนาให้บุคลากรร่วมมือกับเครือข่าย หน่วยงานรัฐ เอกชน และภาพประชาชน	-	-	-	-	-
การสร้างวัฒนธรรมในองค์กรให้ มีการแลกเปลี่ยนเรียนรู้และ ร่วมกันพัฒนา	กลยุทธ์ที่ ๑ ส่งเสริมให้บุคลากรยอมรับในผลงานของคนอื่นและ ปรับปรุงแก้ไขในผลงานของตน กลยุทธ์ที่ ๒ ส่งเสริมกระบวนการจัดการเรียนรู้ร่วมกันในการ ปฏิบัติงานภายในองค์กร (KM)	-	-	-	-	-
รวมงบประมาณที่ใช้ในการพัฒนา		๓๘๐,๐๐๐	๑๔๐,๐๐๐	๑๐๐,๐๐๐	๕๐,๐๐๐	-

## ส่วนที่ ๕ การติดตามประเมินผลการพัฒนาบุคลากร

### ๕.๑ ความรับผิดชอบ

๑. บุคลากรมีหน้าที่เรียนรู้และพัฒนาตนเองทั้งในด้านกรอบความคิดและทักษะให้สามารถทำงานตามบทบาทหน้าที่และระดับตำแหน่งของตนเอง

๒. ผู้บังคับบัญชาทุกระดับ มีหน้าที่สร้างสภาพแวดล้อมและระบบการทำงานที่เอื้อให้เกิดการเรียนรู้ให้ทรัพยากรที่จำเป็น รวมทั้ง ดูแลและให้คำแนะนำเกี่ยวกับการทำงาน และการเรียนรู้และพัฒนาแก่ผู้ใต้บังคับบัญชาอย่างเหมาะสม

๓. คณะกรรมการจัดทำแผนพัฒนาบุคลากรองค์การบริหารส่วนตำบล มีหน้าที่กำหนดทิศทางขององค์กรและทิศทางด้านบุคลากรให้มีความชัดเจน ร่วมกับผู้บริหารในการกำหนดทิศทางเชิงยุทธศาสตร์ด้านการบริหารและพัฒนาทรัพยากรบุคคลขององค์การบริหารส่วนตำบล รวมทั้งให้การสนับสนุนผู้บังคับบัญชาทุกระดับในการทำหน้าที่และรับผิดชอบการเรียนรู้และพัฒนาผู้ใต้บังคับบัญชาดำเนินการจัดกระบวนการเรียนรู้การพัฒนาบุคลากร เพื่อให้เกิดประโยชน์สูงสุด และสอดคล้องกับความต้องการของบุคลากร และส่วนราชการอย่างทั่วถึง เพื่อนำไปสู่การเป็นองค์กรแห่งการเรียนรู้รวมถึงติดตามและประเมินผลแผนพัฒนาบุคลากรขององค์การบริหารส่วนตำบลกำหนดวิธีการติดตามประเมินผล ตลอดจนการดำเนินการอื่น ๆ แล้วเสนอผลการติดตามประเมินผลต่อนายกองค์การปกครองส่วนท้องถิ่น ทราบ

ให้นายกองค์การบริหารส่วนตำบล แต่งตั้งคณะกรรมการจัดทำแผนพัฒนาบุคลากร ๓ ปี ประกอบด้วย

- |   |                         |
|---|-------------------------|
| ๑. นายกองค์การบริหารส่วนตำบล                                    | เป็นประธานกรรมการ       |
| ๒. ปลัดองค์การบริหารส่วนตำบล                                    | เป็นกรรมการ             |
| ๓. หัวหน้าส่วนราชการทุกส่วนราชการ                               | เป็นกรรมการ             |
| ๔. หัวหน้าส่วนราชการที่รับผิดชอบบริหารงานบุคคล                  | เป็นกรรมการและเลขานุการ |
| ๕. ข้าราชการหรือพนักงานส่วนท้องถิ่นที่ได้รับมอบหมายไม่เกิน ๒ คน | เป็นผู้ช่วยเลขานุการ    |

ทั้งนี้ การออกคำสั่งแต่งตั้งคณะกรรมการจัดทำแผนพัฒนาบุคลากร ๓ ปี ให้ระบุชื่อ – สกุล และตำแหน่ง หรือระบุเฉพาะตำแหน่งก็ได้ โดยนายกองค์การบริหารส่วนตำบลเป็นผู้ออกคำสั่ง

### ๕.๒ การติดตามและประเมินผล

๑. กำหนดให้ผู้เข้ารับการฝึกอบรมพัฒนาต้องทำรายงานผลการเข้าอบรมพัฒนาภายใน ๗ วันทำการ นับแต่วันกลับจากการอบรมสัมมนา เพื่อเสนอต่อผู้บังคับบัญชาตามลำดับจนถึงนายกองค์การปกครองส่วนท้องถิ่น

๒. ให้ผู้บังคับบัญชาทำหน้าที่ติดตามผลการปฏิบัติงาน โดยพิจารณาเปรียบเทียบผลการปฏิบัติงานก่อนและหลังการพัฒนาตามข้อ ๑

๓. นำข้อมูลการติดตามผลการปฏิบัติงานมาประกอบการกำหนดหลักสูตรอบรมให้เหมาะสมกับความต้องการของข้าราชการและพนักงานส่วนท้องถิ่นต่อไป

๔. ผู้บังคับบัญชานำผลการประเมินไปพิจารณาในการเลื่อนขั้นเงินเดือน เลื่อนระดับตามผลสัมฤทธิ์การปฏิบัติงาน



๕. ผลการตรวจประเมินประสิทธิภาพขององค์การบริหารส่วนตำบล (Local Performance Assessment : LPA) ตัวชี้วัด ร้อยละของบุคลากรในสังกัดองค์การบริหารส่วนตำบลที่ได้รับการพัฒนาประจำปี (เป้าหมายต้องได้ร้อยละ ๘๐)

๖. กำหนดให้บุคลากรทุกระดับ ทุกคน ต้องได้รับการพัฒนาอย่างน้อยปีละ ๑ ครั้ง

๗. กำหนดให้บุคลากรเรียนรู้ด้วยตนเองผ่านหลักสูตรการเรียนรู้ผ่านสื่ออิเล็กทรอนิกส์ (e-Learning) อย่างน้อย ๑ วิชาต่อปี

๘. ระดับความสำเร็จของแผนพัฒนาบุคลากรท้องถิ่น ๓ ปี (ระดับ ๕)

### ๕.๓ บทสรุป

การบริหารงานบุคคลตามแผนพัฒนาบุคลากรขององค์การบริหารส่วนตำบลสามารถปรับเปลี่ยนแก้ไขเพิ่มเติมให้เหมาะสมตามระเบียบกฎหมาย หรือตามประกาศคณะกรรมการข้าราชการหรือพนักงานส่วนท้องถิ่นจังหวัดเพชรบุรี ตลอดจนจรรยาบรรณและยุทธศาสตร์ต่างๆ ประกอบกับภารกิจตามกฎหมายและการถ่ายโอนอาจเป็นเหตุให้การพัฒนาบุคลากรบางตำแหน่งที่ได้รับการพัฒนามากกว่า และภารกิจบางประการที่ไม่มีความจำเป็นอาจต้องทำการยุบหรือปรับโครงสร้างหน่วยงานใหม่ให้ครอบคลุมภารกิจต่างๆ ให้สอดคล้องกับนโยบายการถ่ายโอนภารกิจให้แก่องค์การบริหารส่วนตำบล และบุคลากรขององค์การบริหารส่วนตำบลต้องปรับตัวให้เหมาะสมกับสถานการณ์ที่มีการเปลี่ยนแปลงอยู่ตลอดเวลา



# ภาคผนวก